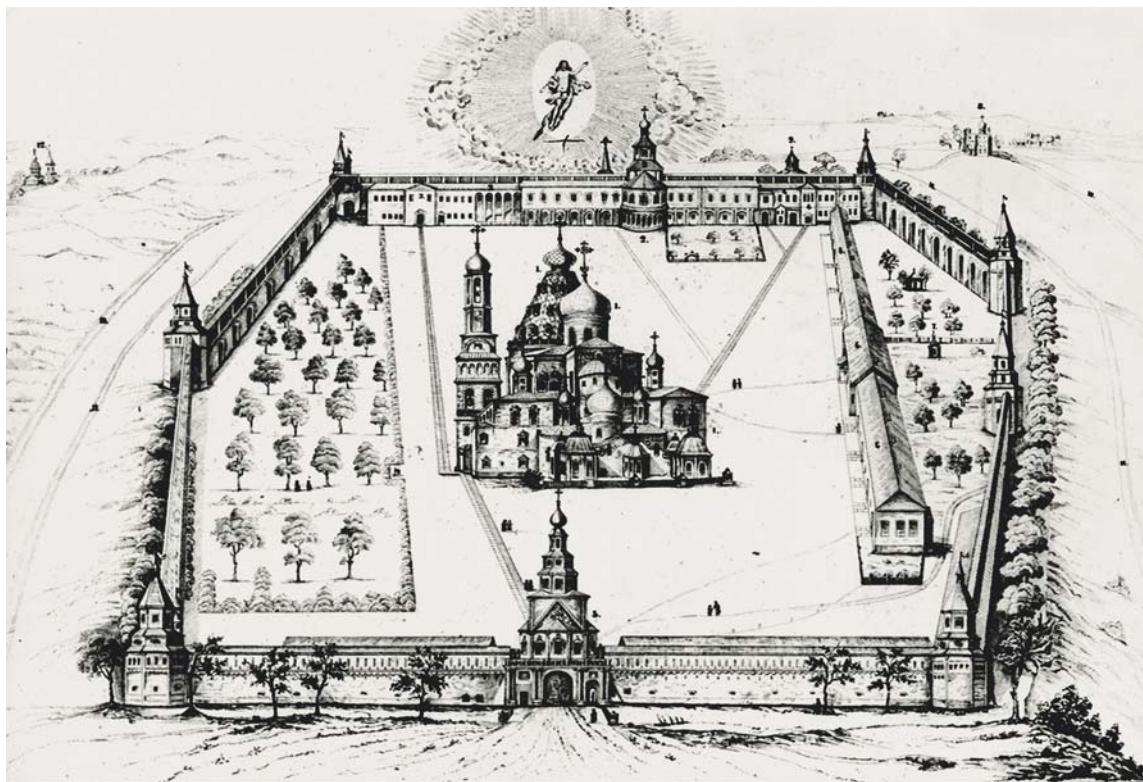
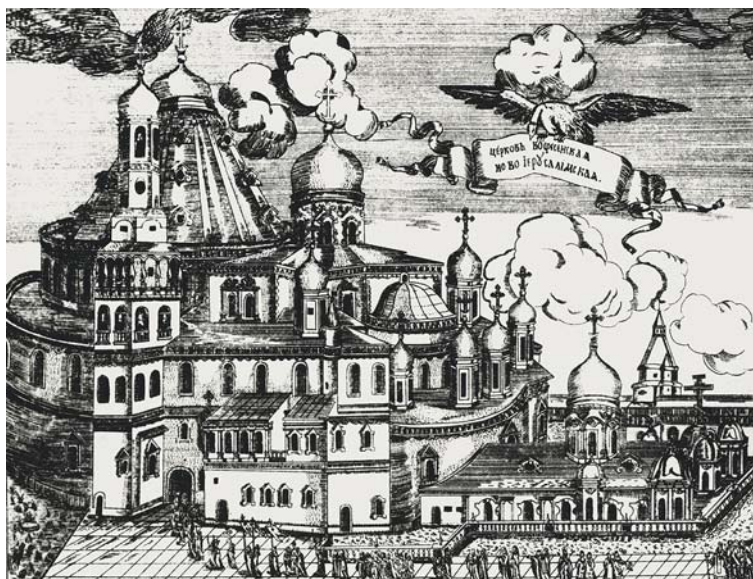


**К 355-летию основания  
Воскресенского монастыря Нового Иерусалима  
1656–2011**





**«Светися, светися, Новый Иерусалиме,  
слава бо Господня на тебе возсия...»**



РЕКОМЕНДОВАНО К ПУБЛИКАЦИИ ИЗДАТЕЛЬСКИМ СОВЕТОМ  
РУССКОЙ ПРАВОСЛАВНОЙ ЦЕРКВИ

# Воскресенский Ново-Иерусалимский ставропигиальный мужской монастырь

ПУТЕВОДИТЕЛЬ

Издание 2-е, дополненное



ИЗДАНИЕ ВОСКРЕСЕНСКОГО  
НОВО-ИЕРУСАЛИМСКОГО  
СТАВРОПИГИАЛЬНОГО МОНАСТЫРЯ

Издательство  
МОСКВА  
2010 г. р. л.





## НАПУТСТВИЕ ПАЛОМНИКУ

Какими словами можно предварить этот путеводитель о святой патриаршей обители «Новый Иерусалим»? Как изъяснить великую идею ее основателя Святейшего Никона, увидевшего здесь, в Подмосковье, живое воплощение пятого Евангелия (так называют иногда Святую Землю), в котором сама земля и все, что на ней, благовествуют о днях земной жизни нашего Спасителя Иисуса Христа? В свое время Патриарх Никон вел свою паству к спасению путями любомудрия, а потому именно любомудрие будет ответом на значение Нового Иерусалима как великой Книги образов, определяемое словами самого Первосвятителя: «Предлагая чувственным очам чувственные писания, доставим мысленному уму их сокровенный смысл».

Верю, что по милости Божией каждый благочестивый человек, который решился оторваться от суетности повседневной жизни и совершить паломничество в Новый Иерусалим, проникнет в тайнозримое и увидит сокрытый в видимых вещах внутренний, духовный смысл. Поклонившись святыне вещественной, он прикоснется тому, что составляет неотъемлемую часть другого, уже преображенного и обоженного мира. Ведь сама жизнь человеческая есть не что иное, как паломничество в Горний Иерусалим, и на этом пути встреча со святыней — великое духовное утешение.

В монастырских стенах христианин с особой силой ощущает надмирность своего упования, когда время уже не властно, когда земное соединяется с Небесным в стремлении славить Господа.

Желаю, чтобы каждый паломник, который взял в руки этот путеводитель и прошел по святым местам Нового Иерусалима, духовно преобразился и укрепил свою веру, впитал в себя их благодатное веяние и вразумился покаянием. Последнее особенно важно: когда в сердце паломника нет покаяния, тогда он не принесет домой ничего, кроме праздной усталости и утомленного любопытства. Только с чувством покаянного смирения человек может увидеть истинную красоту Русской Палестины и, подобно святому апостолу Иоанну Богослову, из глубины сердца воскликнуть: «Я увидел святой город Иерусалим, новый, сходящий от Бога с неба, приготовленный как невеста, украшенная для мужа своего» (Откр. 21:2).



**Игумен Феофилакт,**  
наместник Воскресенского  
Ново-Иерусалимского  
ставропигиального монастыря

## НОВЫЙ ИЕРУСАЛИМ — ИКОНА СВЯТОЙ ЗЕМЛИ

Духовное небо России сияет множеством звезд, отражающих вечный свет Царства Божия. Ярчайшим созвездием святынь славится Новый Иерусалим — пространственный образ Святой Земли, созданный под Москвой по замыслу Святейшего Никона, Патриарха Московского и всея России (1605–1681). Ныне значительную часть этой территории занимает город Истра (до 1930 года — Воскресенск).

Первоначально топография, топонимика и церковные здания Нового Иерусалима воспроизводили основные святыни христианской Палестины и представляли собой местность, простиравшуюся на 10 километров от юга к северу и на 5 — от востока к западу.

В смысловом и композиционном центре этой «живоподобной» иконы находится холм, названный Сионом. В 1656 году здесь был основан Воскресенский мужской монастырь, главный храм которого сооружен по образу храма Гроба Господня в Иерусалиме.

К востоку от подмосковного Сиона расположен холм Елеон, соответствующий Елеонской горе к востоку от древнего Иерусалима, где, как повествует Евангелие, жили в селении Вифания жены-мироносицы Марфа и Мария и брат их Лазарь, воскрешенный Спасителем.

В Гефсиманском саду на Елеоне Господь наш Иисус Христос молился перед взятием под

стражу, с Елеона шел в Иерусалим на Крестные страдания, с вершины этой горы вознесся на небо. Согласно пророчеству, на горе Елеонской станут ноги Господа и в день Его Второго Пришествия (Зах. 14: 4).

В Новом Иерусалиме на холме Елеон находилось при Патриархе Никоне село Вознесенское с одноименной деревянной церковью и каменный Поклонный Крест, над которым в последней четверти XVII века была сооружена Елеонская часовня. В восточной части холма Святейшим Никоном был устроен женский монастырь, «нарицаемый Вифания», с храмом Входа Господня в Иерусалим.

Север Русской Палестины создает образ Галилеи. Здесь находятся холмы Фавор, Ермон и село Никулино (Микулино), переименованное после постройки в нем церкви Преображения Господня в село Преображенское. Здесь же были селения Назарет и Капернаум, напоминавшие о святых местах евангельской Галилеи, где жил и проповедовал Христос.

К югу от Воскресенского монастыря стояла на погосте древняя деревянная церковь святого пророка Илии. Далее к юго-востоку находилось село Петровское с деревянной церковью Рождества Христова начала XVII века. Эта местность знаменовала Вифлеем — селение, где родился Спаситель. Оно расположено к югу от древнего Иерусалима, и путь к нему идет мимо известного с IV столетия монастыря святого пророка Илии.

## РУССКАЯ ПАЛЕСТИНА

Схематическая реконструкция  
на конец 1670-х годов

I. «Предуготованная»  
Палестина в конце XVI —  
первой половине XVII века:

1. Церковь Воскресения Христова в с. Сафатове (местоположение условное).
2. Церковь Рождества Христова в с. Петровском.
3. Церковь Преображения Господня в с. Бужарове.
4. Церковь Вознесения Господня в с. Алексине.
5. Церковь святого пророка Илии на погосте.

II. Новый Иерусалим  
в середине XVII века:

1. Мужской монастырь Воскресения Христова на холме Сион.
2. Богоявленская пустынь Патриарха Никона на реке Иордан.
3. Женский монастырь, «нарицаемый Вифания», в с. Сафатове.
4. Церковь Вознесения Господня в с. Вознесенском.
5. Поклонный Крест на холме Елеон. (С 1686 года — Елеонская часовня.)
6. Холм Фавор.
7. Церковь Преображения Господня в с. Микулине-Преображенском.
8. Деревня Капернаум.
9. Церковь Живоначальной Троицы в с. Троицком (С 1675 года.)







Воскресенский монастырь Нового Иерусалима.  
*Гравюра начала XVIII века*

По земле Русской Палестины течет река Истра, очень похожая на Иордан, чьи воды освящены Крещением Господним.

История христианского мира знает немало примеров воспроизведения палестинских святынь. Но только в Новом Иерусалиме образ Святой Земли воссоздан в иконографической полноте, со всеми местами земной жизни Христа Спасителя.

По словам святителя Афанасия Великого, «честныя та места» Христос вверил «Своей Соборной Церкви», подобно тому как царь, уезжая, оставляет свой дом и сокровища на попечение слуг. Создание близ Москвы Русской Палестины свидетельствовало, что Святая Русь является верной хранительницей «закона и слова Господня» — земного наследия Царя Небесного.



## Замысел и воплощение

Святейший Патриарх Никон хорошо знал северо-запад Подмосковья. По пути из Москвы в основанный им Иверский монастырь на Валдае он останавливался в селе Воскресенском-Сафатове, принадлежавшем боярину Роману Федоровичу Боборыкину, где находилась построенная в 1636 году церковь Воскресения Христова.

В десяти километрах к северу от Воскресенского располагалось село Бужарово с церковью Преображения Господня. Это были древние — с 1512 года — владения Иосифо-Волоцкого монастыря.

В девяти километрах к востоку от Воскресенского-Сафатова находилось село Алексино, принадлежавшее Вознесенскому девичьему монастырю, что в Московском Кремле. Церковь Вознесения Христова в Алексине упоминается с 1580-х годов.

На расстоянии четырех километров к югу от Сафатова стояла на погосте приходская церковь святого пророка Илии, известная по документам с XVI века.

В восьми километрах к юго-востоку от Воскресенского-Сафатова, находилось уже упоминавшееся село Петровское-Рождествено — вотчина князя Юрия Петровича Буйносова-Ростовского с храмом Рождества Христова.

Таким образом, на пересечении Звенигородской, Московской и Волоколамской дорог

издревле находилась обширная территория, огражденная престолами Рождества Христова, Преображения и Вознесения Господня, расположенными по отношению к церкви Воскресения Христова в полном соответствии с евангельской топографией. Это была богозданная Русская Палестина — духовное основание Нового Иерусалима, созданного в ее центре Патриархом Никоном и подобного средневековым картам Иерусалима, где обычно изображался в увеличенном масштабе Святой град, а вокруг его стен — храмы, обители и достопамятные места Святой Земли.

3 июня 1656 года Патриарх купил вотчину Романа Боборыкина. В 1657 году в Воскресенском монастыре был освящен в присутствии царя Алексея Михайловича первый деревянный храм, после чего государь в сопровождении Патриарха дошел до Елеонского холма, осмотрел с него окрестности, признал их подобными Иерусалиму и предуготованными Богом для устройства монастыря. Это событие стало символическим актом обретения под Москвой нерукотворного образа Святой Земли, созданного Промыслом Божиим, и напоминало обретение христианских святынь в Палестине во времена императора Константина Великого († 337).

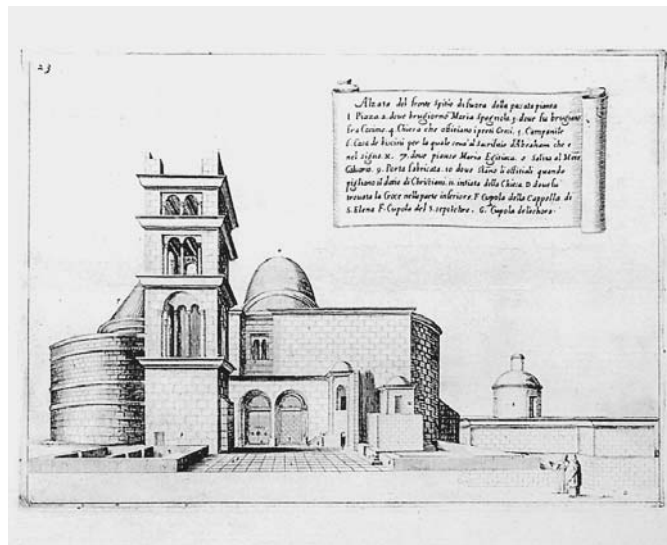
Царь Алексей Михайлович, как «второй Константин», назвал новую обитель Воскресенским монастырем Нового Иерусалима, что нашло отражение в нескольких документах.



Модель храма Гроба Господня.  
Первая половина XVII века

Это наименование имеет несколько значений. Оно относится к святому городу Иерусалиму новому, который сойдет от Бога с неба, когда минуют «прежнее небо и прежняя земля» (Откр. 21: 1–2), и соответствует имени древнего Иерусалима, нареченному Новым в 335 году, после сооружения в нем храма Гроба Господня.

27 апреля 1658 года в Воскресенском монастыре началось строительство храма Воскресения Христова «по образу храма Воскресения, еже есть во Иерусалиме, величеством, и мерою, и добротою». Автором богословской программы и зодчим «великой церкви» Нового Иерусалима был сам Патриарх Никон. При сооружении Воскресенского собора он использовал кипарисовую модель храма Гроба Гос-



Храм Гроба Господня. Южный фасад.  
Гравюра начала XVII века

подня, гравюры по рисункам Бернардино Амико, выполненным в 1596 году, и рукописный «Проскинитарий» («Поклонник святых мест») иеромонаха Арсения (Суханова), содержащий описание и обмеры великой святыни.

Воскресенский собор задуман как топографическая копия и преображенное подобие храма Гроба Господня, глубоко укорененное в традиции древнерусского зодчества. В отличие от первообраза, святые места которого разделены между христианами разных конфессий, Новый Иерусалим знаменовал собой торжество Православия. Здесь молились и трудились русские, украинцы, белорусы, а также принявшие крещение поляки, евреи, немцы.

Русская Палестина созидалась как идеальный образ Церкви земной и вместе с тем — Церкви Небесной, обители Всех Святых. В храме Воскресения Христова предполагалось устроить 365 приделов, по числу дней в году. Церковь с приделами «еже на всяк день святым» христианское предание связывало только с Цареградской Святой Софией. Русская Палестина была призвана воплотить идею Московского царства как Третьего Рима и Второго Иерусалима, идею Святой Руси как образа Царства Божия.

Глубочайший богословско-архитектурный замысел Нового Иерусалима неразрывно связан с личностью Патриарха Никона, вошедшего в историю Русской Православной Церкви как «столп благочестия непоколебимый». Перво-святитель был великим молитвенником, проповедником, храмоздателем, иконописцем, духовным писателем и врачом, получившим от Господа «благодать чаши лекарственной».

Избранный на патриарший престол в 1652 году, Святейший Никон строил отношения между светской и церковной властью по византийскому принципу симфонии, то есть согласия и соподчинения, с предоставлением каждой из властей самостоятельного действия в своей сфере и с обязанностью взаимно признавать права друг друга.

Патриарх Никон хорошо понимал опасность безграничного самодержавия и напоминал царю Алексею Михайловичу слова



Царь Алексей Михайлович  
и Святейший Патриарх Никон

святителя Иоанна Златоуста о том, что в духовном смысле священство выше царства.

Соблюдение симфонии позволило восстановить благообразие общественной молитвы, исправить священные книги, присоединить Украину, одержать ряд побед в ходе Русско-польской войны.

Однако со временем отступление государя от симфонии становилось все более явным, и Патриарх Никон оставил в 1658 году перво-святительскую кафедру. Поселившись в Воскресенском монастыре, он, подобно подвижникам древности, продолжал обличать и увещевать самодержца, который «весь на себя суд и управление архиерейское взял».





Воскресенский монастырь. Вид с востока.  
*Почтовая открытка начала XX века*

В 1666 году Святейший Никон был осужден церковным Собором с участием Вселенских Патриархов, низложен и сослан простым монахом в Ферапонтов, а затем в Кирилло-Белозерский монастырь. В заточении он тяжело болел и принял схиму.

Строительные работы в Новом Иерусалиме прервались, и схимонах Никон не дожидаясь их завершения. Он скончался 17 августа 1681 года под Ярославлем по пути из ссылки.

В 1682 году Вселенские Патриархи восстановили Святейшего Никона в патриаршем сане. В своих разрешительных грамотах они признали, что Московский первосвященник был «божественных и священных канон оберегатель присноискуснейший, отеческих догмат, повелениях же и преданиях неизреченный ревнитель и заступник достойнейший».



Елеонская часовня в Новом Иерусалиме.  
*Почтовая открытка начала XX века*

Строительство Воскресенского монастыря возобновилось по указу царя Федора Алексеевича только в 1679 году. Оно велось в других исторических условиях и не во всем следовало первоначальному замыслу.

К концу XVII века святые места Русской Палестины были сосредоточены в ограде и ближних окрестностях обители, топонимика придельных церквей Воскресенского собора отражала не годичный, а седмичный круг богослужения. Вместе с тем храм Воскресения Христова в Новом Иерусалиме был единственным храмом России, где каждое воскресенье, кроме дней Великого поста, в Кувуклии Гроба Господня совершался Пасхальный канон преподобного Иоанна Дамаскина и звучало всерадостное приветствие: **«Христос Воскресе!» — «Воистину Воскресе!»**

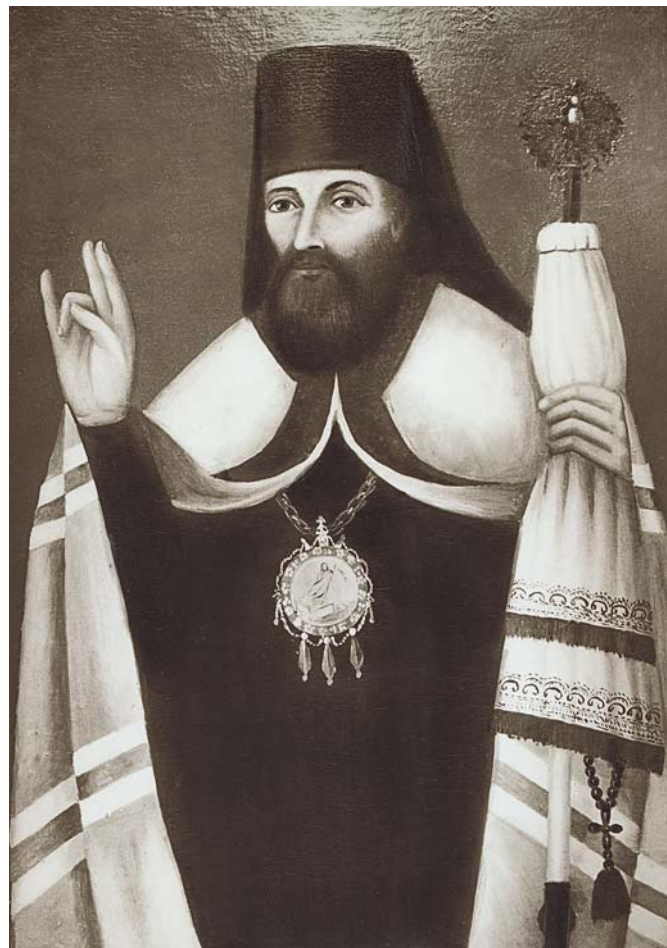


## «ЯКО ДРЕВО ПЛОВОДИТО...»

История Воскресенского монастыря во многом была историей храма Воскресения Христова. Молитвенная жизнь и послушания братии всецело подчинялись служению святым обители, поклониться которым стекались тысячи паломников. При Патриархе Никоне это был общежительный монастырь, растущий «в высоту повсюднаго прославления, яко древо плодовито». Здесь подвизалось тогда 500 человек братии. После осуждения и ссылки Первосвятителя обитель пережила период разорения и запустения. В 1679 году в ней осталось 59 насельников. Однако в 1685 году, когда совершилось освящение Воскресенского собора, их было уже 200.

XVIII столетие принесло немало изменений в жизнь монастыря. В 1710 году число братии составило 100 человек. А после реформы 1764 года, когда обитель лишилась своих земель и 13 765 душ вотчинных крестьян, ее статус был определен как первоклассный, со штатом в 32 человека монашествующих.

Уже при Святейшем Никоне Новый Иерусалим стал крупнейшим духовно-образовательным и культурным центром России. Среди постриженных и последователей Патриарха были настоятели обители архимандрит Герман — выдающийся церковный поэт и архимандрит Никанор — автор стихотворного монастырского «Летописца».



Епископ Аполлос (Байбаков)

Историческое изучение Нового Иерусалима продолжили настоятели монастыря епископ Сильвестр (Страгородский; † 1802) и архимандрит (впоследствии епископ) Аполлос (Байбаков; † 1801), который учился не только в Московской духовной академии, но и в Московском университете.



Епископ Амфилохий (Казанский)

В XIX веке внимание ученых особенно привлекала библиотека Воскресенского монастыря, сформированная Патриархом Никоном. Полное описание этого уникального собрания рукописных и старопечатных книг составил настоятель обители архимандрит (впоследствии епископ) Амфилохий (Казанский-Сергиевский;

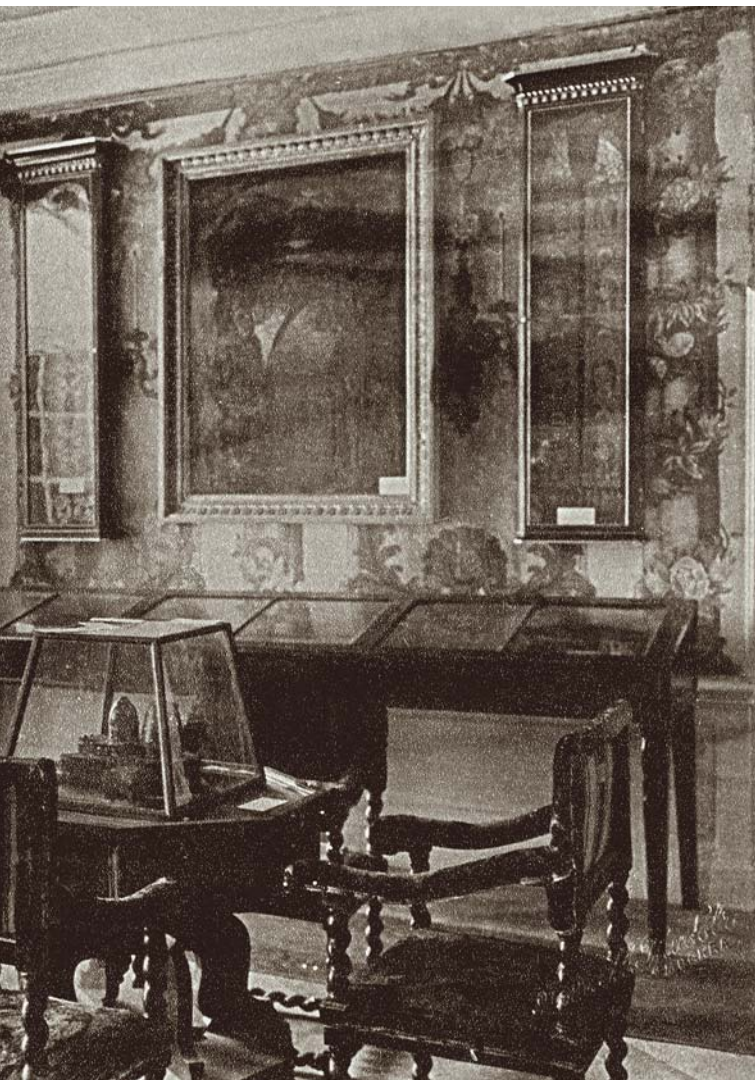


Монастырский музей  
Патриарха Никона.  
*Фото начала XX века*

† 1893), замечательный палеограф, член-корреспондент Императорского Русского археологического общества.

Бесценный вклад в изучение истории Нового Иерусалима внес знаменитый церковный





Архимандрит Леонид (Кавелин)

историк и археограф архимандрит Леонид (Кавелин; † 1891). Он опубликовал множество архивных документов и создал в 1874 году музей Патриарха Никона — один из первых церковных музеев России.

Архимандрит Леонид начинал свою монашескую жизнь в Иоанно-Предтеченском скиту Оптиной пустыни под духовным водительством преподобного старца Макария (Иванова; † 1860), затем нес послушание в Русской Духовной миссии в Иерусалиме и в церкви при русском посольстве в Константинополе.



Храм Воскресения Христова.  
Вид с юго-востока.  
*Фото иеродиакона Диодора. 1880-е годы*

Став настоятелем Воскресенского монастыря, архимандрит Леонид стремился устроить его внутреннюю жизнь по высоким духовным образцам оптинского и афонского общежития, способствовал широкому распространению знаний о святынях Нового Иерусалима и их первообразах на Святой Земле. Эти традиции продолжил его преемник архимандрит Вениамин (Поздняков; † 1890), в период настоятельства которого процветала книгоиздательская деятельность обители и работа монастырской фотомастерской, основанной архимандритом Леонидом и возглавленной иеродиаконом Диодором (Борисовым), который в конце 1880-х годов, будучи уже в сане иеромонаха, занимал должность казначея, а затем — наместника обители.



Придел святой Марии Магдалины  
в ротонде Гроба Господня.  
*Фото иеродиакона Диодора. 1880-е годы*

Во все времена священноначалие Воскресенского монастыря заботилось о народном образовании. Еще при Патриархе Никоне в Новом Иерусалиме существовала школа, где дети окрестных крестьян и служителей обители учились грамоте и различным ремеслам.

В конце XIX века попечением архимандрита Андрея (Садовского; † 1898) близ Святых врат монастыря была построена школа, двухэтажное здание которой дошло до нас в первоначальном виде.

Архимандрита Андрея на должности настоятеля обители сменил архимандрит Владимир (Филантропов). Его правление ознаменовалось посещением Нового Иерусалима в 1903 году императором Николаем II с Августейшей семьей.





Посещение Воскресенского монастыря императором Николаем II. 12 апреля 1903 года

Воскресенский монастырь всегда был царским богомольем. В его «великой церкви» находились приделы в честь Небесных покровителей членов дома Романовых, устроенные на пожертвования государей императоров. В XIX веке храм насчитывал 29 приделов. Из них 14 воспроизводили Иерусалимские пер-

вообразы, а 15 были освящены в соответствии с пожеланиями вкладчиков, в число которых входили как знатные особы, так и обычные богомольцы.

Новый Иерусалим, знаменовавший единство и торжество Православия, был вместе с тем памятником русского благочестия.



Священномученик Серафим.  
*Икона конца XX века*

В 1904 году настоятелем Воскресенского монастыря стал архимандрит Серафим (Чичагов; † 1937). Это послушание он нес всего один год, но за это время в обители были проведены огромные ремонтно-реставрационные работы — последние перед надвигавшимися войнами и революциями.

В 1905 году архимандрит Серафим был рукоположен в епископа, впоследствии удостоился сана митрополита. Подобно Патриарху Никону, святитель обладал многими дарованиями, которые, как поется в тропаре ему, «к пользе народа Божия преумножил еси». Он был духовным писателем, богословом, историком, иконописцем, церковным композитором, врачом, имел дар прозорливости. Известны его пророческие слова, сказанные во время гонений на Церковь: «Сейчас многие страдают за веру, но это — золото очищается в духовном горниле испытаний. После этого будет столько священномучеников, пострадавших за веру Христову, сколько не помнит вся история христианства».

Начиная с 1921 года митрополит Серафим многократно подвергался арестам и ссылкам. В ноябре 1937 года тяжело больной архипастырь был снова арестован и 11 декабря расстрелян в деревне Бутово под Москвой.

Ныне митрополит Серафим прославлен в лике священномучеников, как и еще два архиерея, много потрудившихся в ограде Нового Иерусалима. Первый из них — священномученик Тихон (Никаноров), управлявший Воскресенской обителью с 1907 по 1912 год в сане епископа. Этот архипастырь был попечительным хозяином, уделявшим особое внимание реставрации церковных древностей. В 1919 году Владыка Тихон, в то время архиепископ Воронежский, был повешен большевиками на Цар-



ских вратах во время совершения богослужения в Благовещенском соборе Воронежского Митрофаньева монастыря.

К лику священномучеников причислен и епископ Иона (Лазарев), расстрелянный в 1937 году. С 1911 по 1918 год он в сане архимандрита нес в Воскресенском монастыре послушание наместника — ближайшего помощника настоятеля, которым в 1916 году стал епископ Три-

фон (Туркестанов; † 1934). Владыка Трифон, прозванный за праведную жизнь и дар проповедника «московским Златоустом», начинал свой иноческий путь под руководством преподобного старца Амвросия (Гренкова; † 1891) и олицетворял в Новом Иерусалиме традицию преемственности с духовным наследием Введенской Оптиной пустыни. При нем в обители было 50 насельников.



Лазарет для раненых воинов в странноприимном доме при Воскресенском монастыре.  
В центре — настоятель обители епископ Трифон (Туркестанов). Фото 1917 года



Руины Воскресенского монастыря. 1940-е годы

В 1918 году обитель возглавлял архиепископ Иоаким (Левицкий; † 1921), а в 1919 году, когда в Новом Иерусалиме оставалось 15 человек братьев, епископ Палладий (Добронравов; † 1922).

19 ноября 1919 года монастырь был закрыт и на его территории образован в 1920 году государственный музей. Многие насельники обители подверглись аресту, епископ Палладий болел

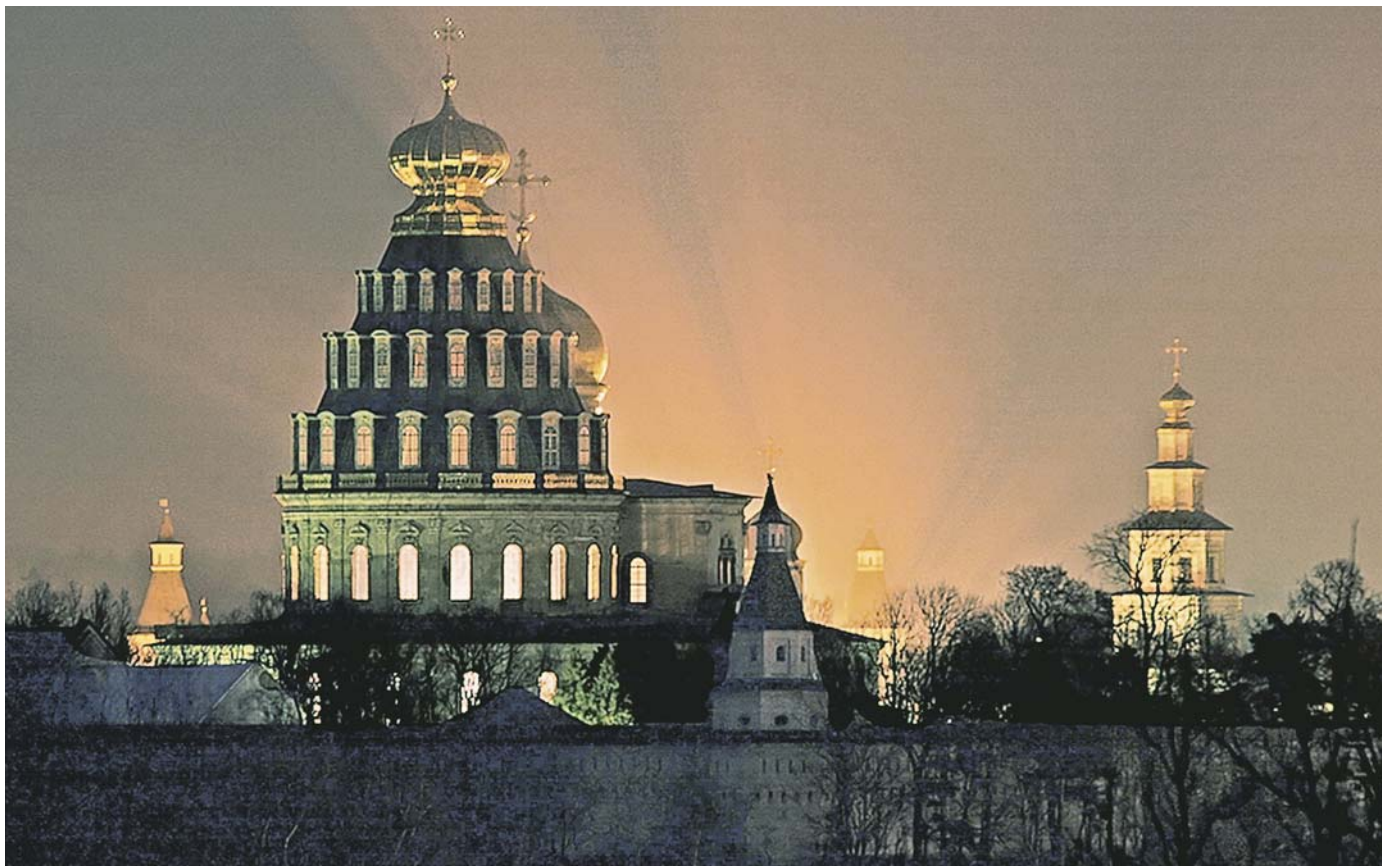


Архимандрит Иосиф (Софронов)

тифом, затем по ложным обвинениям был судим и вскоре скончался.

Почти 20 лет провел в тюрьмах и лагерях архимандрит Иосиф (Софронов; † 1993), который в юности был послушником Воскресенского монастыря и возрос на своем долгом крестном пути в подвижника, исповедника веры и неустанного молитвенника за Россию и свою родную обитель.





Воскресенский Ново-Иерусалимский монастырь. 7 января 2007 года

В начале Великой Отечественной войны, 10 декабря 1941 года, немецко-фашистские войска (саперы 614-го полка дивизии СС «Райх»), отступая от Москвы, взорвали храм Воскресения Христова, а также верхние яруса надвратной церкви и башен монастырской ограды.

Уникальный архитектурный ансамбль, превращенный в руины, был восстановлен лишь к концу XX века.

18 июля 1994 года Воскресенский монастырь возвращен в лоно Церкви. Первым наместником возобновленной обители стал архимандрит Никита (Латушко), в 2008 году его сменил игумен Феофилакт (Безукладников). В настоящее время в монастыре 6 насельников, трудами которых возрождается монашеская и богослужebная жизнь Нового Иерусалима.

# МОНАСТЫРЬ ВОСКРЕСЕНИЯ ХРИСТОВА

## ЦЕРКОВЬ ВХОДА ГОСПОДНЯ В ИЕРУСАЛИМ

Монастырь Воскресения Христова — сердце Русской Палестины. Он расположен на холме Сион в живописной излучине реки Истры, переименованной Патриархом Никоном в Иордан.

Воскресенскому Ново-Иерусалимскому ставропигиальному мужскому монастырю переданы в бессрочное и безвозмездное пользование Воскресенский собор, храмы Рождества Христова и Входа Господня в Иерусалим, восточный братский корпус, здание бывшей церковно-приходской школы, расположенное у входа в обитель к югу от Святых врат, и Бого-

явленская пустынь на берегу Истры-Иордана. Остальные помещения занимает Историко-архитектурный и художественный музей «Новый Иерусалим».

В настоящее время восстановлены все разрушенные во время Великой Отечественной войны монастырские сооружения, кроме колокольни и Иноплеменничьей башни.

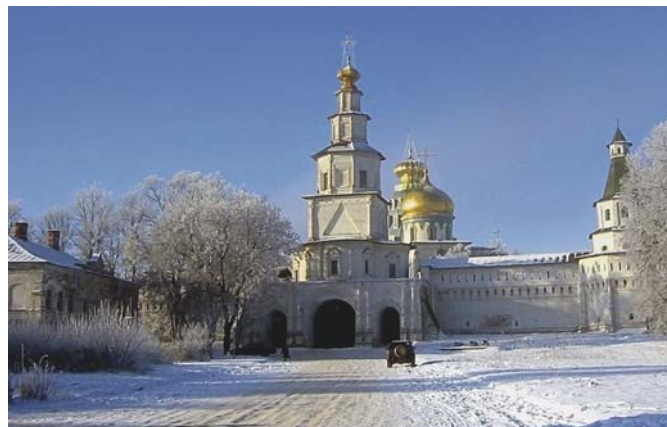
Святые врата обители — восточные, в воспоминание о Золотых вратах Иерусалима, которыми входил Спаситель на крестные страдания в Святой град.

Три пролета врат возносят ум к ограде описанного в Апокалипсисе Небесного Иерусалима, где «с востока трое врат» (Откр. 21: 13).

В треугольной нише на восточном фасаде второго яруса надвратной церкви находилось изображение Воскресения Христова, которое предстоит восстановить.



Монастырь Воскресения Христова.  
*Почтовая открытка начала XX века*



Монастырь Воскресения Христова.  
*Современный вид*





Надвратная церковь Входа Господня в Иерусалим, храм Воскресения Христова (справа), восточный братский корпус (слева)

Надвратный храм Входа Господня в Иерусалим сооружен одновременно с крепостной стеной и освящен в 1697 году.

Церковь имеет квадратный в плане нижний ярус, на который опираются поставленные друг на друга уменьшающиеся кверху восьмигранные. Центрические храмы такого типа развивали архитектурные идеи, заложенные в ротонде Воскресенского собора.

В монастыре два подобных храма. Надвратной церкви соответствует трапезный храм

Рождества Христова у западных врат обители, что указывает на глубочайшую смысловую связь между пришествием в мир Спасителя и Его шествием в Иерусалим на вольную смерть ради искупления человечества.

В настоящее время в надвратной церкви ведутся реставрационные работы. Здесь будет восстановлен по архивным материалам пятиярусный иконостас конца XVII века с вызолоченной резьбой на праздничном царственно-красном фоне.



## МОНАСТЫРСКАЯ ОГРАДА

Монастырская ограда, построенная в 1690–1694 годах по проекту выдающегося русского зодчего Якова Бухвостова, представляет в плане неправильный шестиугольник. Общая протяженность стены — около одного километра, высота — 9 метров, толщина — 3 метра.

Пять башен из восьми — Давидов дом, Дамасская, Гефсиманская, Сионская и Ефремова — повторяют названия врат городской стены Иерусалима.

Елизаветинская башня над западными воротами получила свое имя в честь императрицы Елизаветы Петровны, в правление которой был сооружен деревянный шатер над ротондой Гроба Господня взамен каменного, рухнувшего в 1723 году.

Архитектурные формы башен во многом обусловлены восьмигранными и цилиндрическими барабанами глав Воскресенского собора. Особый интерес представляет полукруглый выступ с лестницей внутри, примыкающий к основному объему каждой башни и увенчанный маленьким шатриком. Таким же выступом на южном фасаде «великой церкви» оформлена лестница, соединяющая первый и второй ярусы храма.

Монастырская ограда сооружена в традициях древнерусского крепостного зодчества. Снаружи она делится на цоколь, среднюю часть с бойницами подошвенного боя и верхнюю часть

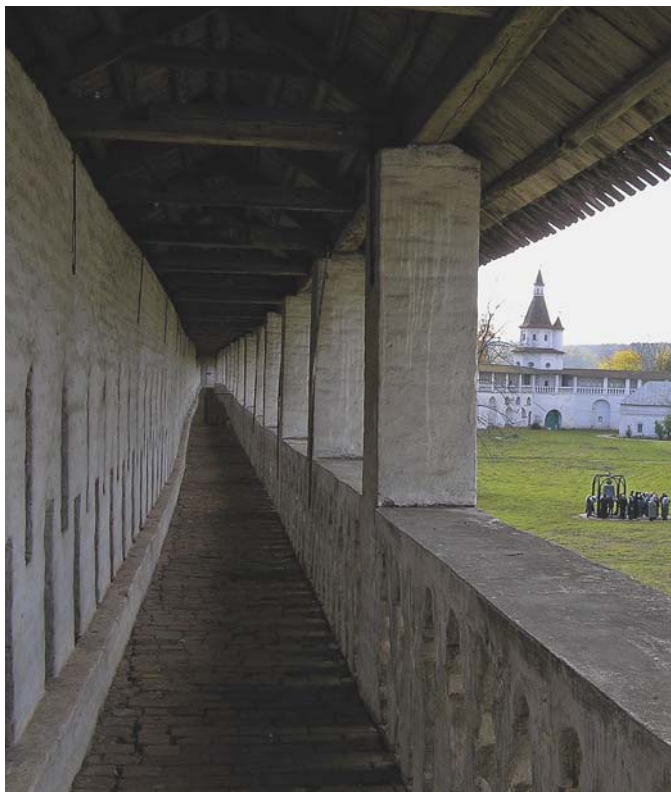


Гефсиманская башня  
и часть крепостной стены с бойницами

с бойницами нижнего боя для стрельбы из ружей. На уступе расположены бойницы навесного боя — машикули.

С внутренней стороны нижнему бою соответствует аркада, верхнему — боевой ход, огражденный парапетом.

Крепостная стена не использовалась в военных целях и была духовной оградой обители. По ее галерее совершались крестные ходы, верхние ярусы башен служили келиями.



Боевой ход крепостной стены. В глубине — башня Давидов дом и Больничные палаты

Юго-западная сторона обители была местом первой деревянной церкви Воскресения Христова. Ее разобрали после освящения в 1685 году Воскресенского собора, когда деревянные монастырские постройки стали заменяться каменными.

Вдоль западной части крепостной стены в последней четверти XVII века были возведены Трапезные палаты с храмом Рождества Христова и Больничные палаты с церковью Трех



Башня Варуха и яблоневый сад в северной части монастыря

Святителей, первоначально находившейся на южной части деревянной ограды, к которой примыкали келии Патриарха Никона.

В северной части монастыря размещаются братские корпуса, сад и дворец царевны Татианы Михайловны († 1706), приехавшей в обитель на богомолье.

Все эти сооружения подобны скромной оправе драгоценной жемчужины — храма Воскресения Христова.



## ХРАМ ВОСКРЕСЕНИЯ ХРИСТОВА

### У стен собора

«На горе Сионе и в Иерусалиме будет спасение», — возвещал пророк Иоиль (2: 32), разумея духовный Иерусалим, Царство Божие. Патриарх Никон воплотил в архитектуре Воскресенского собора память о земном и небесном Иерусалиме.

Каждый фасад храма имеет свое образное решение.

С востока ярусы собора уступами поднимаются снизу вверх и нисходят сверху вниз подобно городу, расположенному на горе. Разнообразные, стройные, гармонично уравновешенные формы, золото глав и крестов, изразцы, блистающие на фоне белых стен, словно самоцветы, — все это создает образ благодатной, неземной красоты Иерусалима Нового, сходящего от Бога с неба, приготовленного «как невеста, украшенная для мужа своего» (Откр. 21: 2).

Центральная часть собора имеет в плане открытый крест, увенчанный большой шлемовидной главой на высоком круглом барабане диаметром 13,2 метра. Барабан украшен многоцветным изразцовым убранством и опоясан фризом с надписью: «Начало основанию Нового Иерусалима 1656 года. Святейший Никон Патриарх в царство великого государя царя Алексея Михайловича застрои, в 1679 году царь Феодор Алексеевич до сводов воздвиже, в 1685

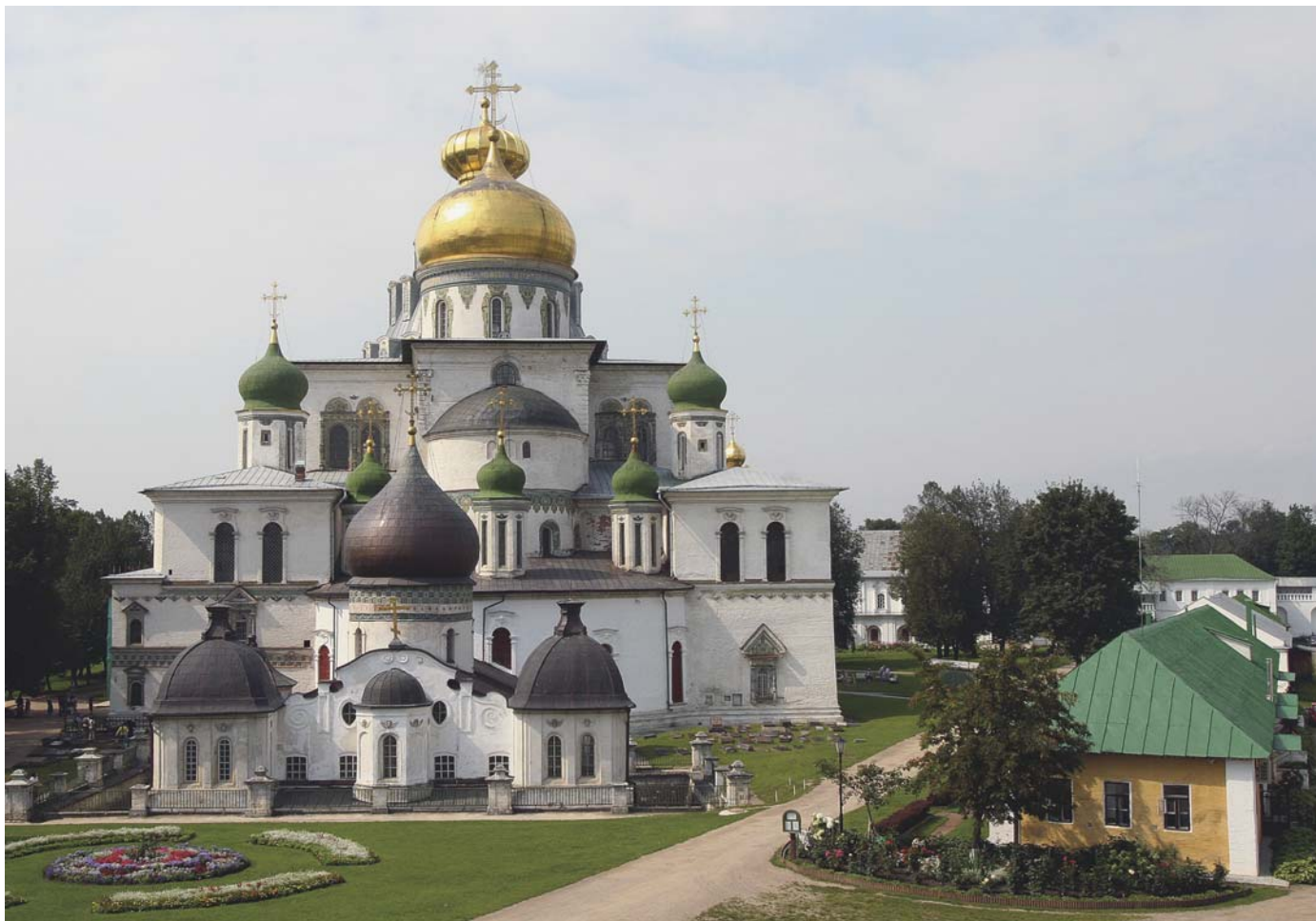


Фрагмент изразцовой надписи на большой главе

году великие государи цари Иоанн и Петр Алексеевичи совершиша».

На первом плане расположена церковь святых равноапостольных Константина и Елены. Подобно первообразу, она углублена в землю на 6 метров, что связано с обретением на этом

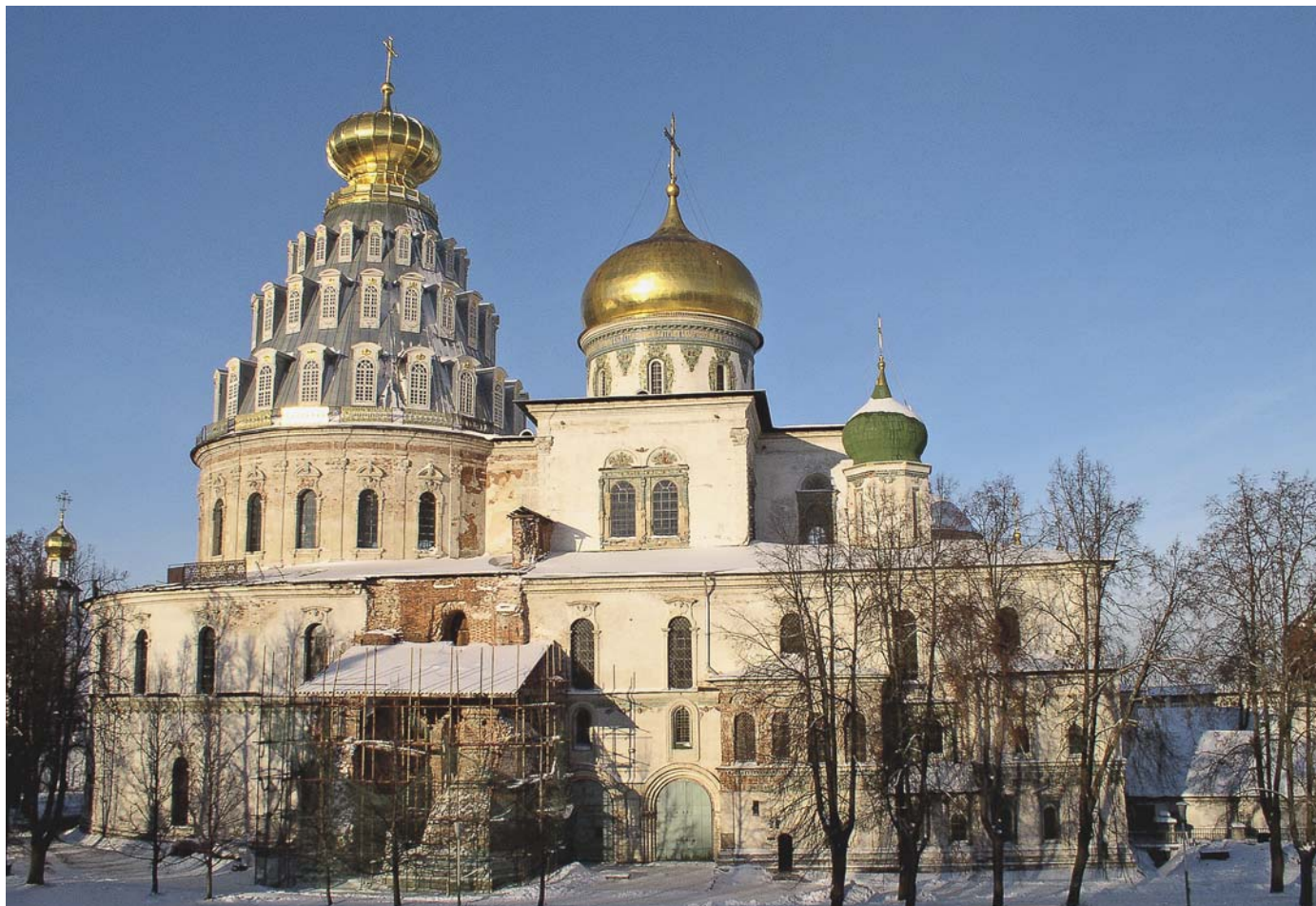




Храм Воскресения Христова. Справа — братские корпуса и дворец царевны Татианы Михайловны

месте в Иерусалиме Креста Господня. Над подземной церковью возвышается закругленная стена с тремя главками на световых восьмигранных барабанах. Они венчают приделы Страстей Господних, размещенные, как и в Иерусалиме, за главным алтарем.

Следующий ярус собора — кровли южной и северной галерей. На них стоят симметрично друг другу два восьмигранных барабана с главками. Они не имеют прототипов в Иерусалимском храме Гроба Господня и были задуманы как самостоятельные приделы или часовни.



Храм Воскресения Христова. Вид с юга

Южный фасад собора, вытянутый по горизонтали на 106 метров, наиболее близок к прототипу. Здесь расположен главный вход в храм, состоящий из двух «великих врат» — Красных и Судных. Справа от них — двухэтажная паперть с лестницей, ведущей к южному входу в Голгофскую церковь.

К западу от «великих врат» к собору при-  
мыкает колокольня. В нижнем ее ярусе нахо-  
дилась церковь Всех Святых, где сохранился  
изразцовый иконостас XVII века и вмурован-  
ные в стены надгробные плиты с эпитафиями  
погребенным здесь архимандритам Варсоно-  
фию († 1680) и Герману I († 1682).



От наружного изразцового убранства Святой Голгофы сохранилось только обрамление окон, но и этого достаточно, чтобы, приближаясь к самому скорбному месту храма, ощутить духовное торжество, пасхальную радость Воскресения.

Главы собора образуют с южной стороны «лестницу», нисходящую с запада на восток и восходящую с востока на запад. Расположение глав, символизируя связь небесного с земным, знаменует и Воскресение Христово, когда Господь, «исхитив род человеческий из ада, возвел и привел на небеса».

Западный вход на Голгофу заложен в конце XVII века четырьмя белокаменными плитами с резным стихотворным «Летописцем», составленным учеником Патриарха Никона архимандритом Никанором, настоятелем обители в 1686–1698 годах.

По первым буквам строк основного текста читается акростих: «ВОСКРЕСЕНСКАГО СЕГО МОНАСТИРЯ ГРЕШНОЙ АРХИМАНДРИТ НИКАНОРИС НАПИСАЛ СИЮ СЛОЖНУЮ ТАБЛИЦУ ВСЕМ ПРОЧИТАЮЩИМ ДЛЯ ВЕДЕНИЯ, КОГДА БЕ ОБИТЕЛ СΙΑ И ЦЕРКОВ СТРОИТ НАЧЕТА И КТО СЕМУ СТРОИТЕЛ БЕ».

Как и в других резных по камню надписях собора, буквы «Летописца» раскрашены черной и красной красками, подобно печатному книжному тексту. Слова, нужные по смыслу, но нарушающие метрику стиха, заключены в квадратные скобки.

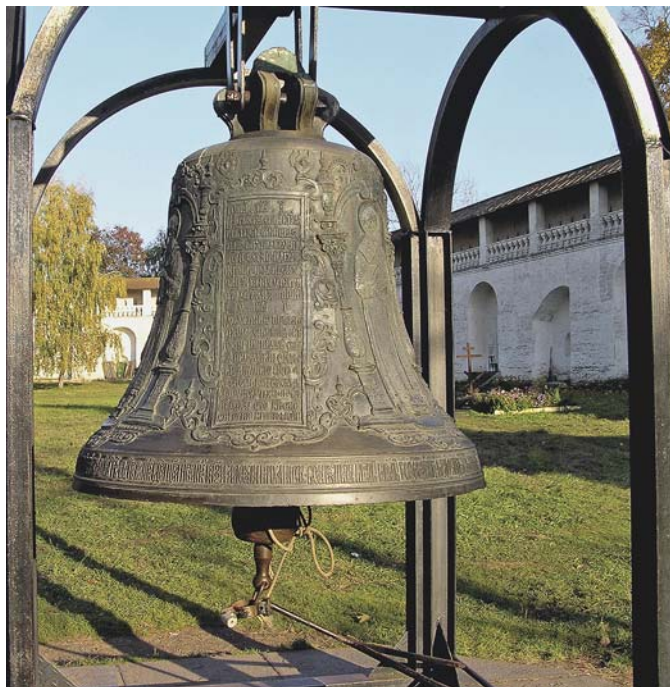


Белокаменные плиты с «Летописцем»



Против южного входа в собор находится на временной звоннице Трехсвятский колокол 1666 года. Это один из трех больших колоколов, вылитых в Новом Иерусалиме «мздою и трудами» Патриарха Никона. Изображения вселенских святителей и учителей Иоанна Златоуста, Василия Великого и Григория Богослова чередуются здесь с текстами церковных песнопений — тропарями и кондаками.

Историческая «летопись» по нижнему краю колокола называет имена его создателей: резчика монаха Паисия и литейщика монаха Сергия (Турчанинова).



Трехсвятский колокол



Ротонда Гроба Господня

С запада все объемы собора закрывает трехъярусная ротонда, чья круглая форма символизирует жизнь вечную. В центре ротонды находится Кувуклия (часовня) Гроба Господня — главная святыня Нового Иерусалима.







## «Купина Неопалимая»

Воскресенский собор обильно украшен изразцами, изготовленными в монастырской мастерской при Патриархе Никоне. Ярусное членение фасадов подчеркнуто фризами, окна обрамляют наличники, дверные проемы — порталы. Изобразительные мотивы керамики составляют символический «текст», для которого характерен синтез богословского и художественного мышления.

Самый красивый и многозначный фриз собора — «Неопалимая купина», сохранившийся только внутри и снаружи апсиды.

Раппорт высотой в 1,5 метра образуют 18 изразцов. Центр композиции — чашечка белой лилии (крина) с семью лепестками, обрамленная фигурной каймой, где изображены на коричневом фоне две изогнутые ветви с желтыми и белыми отростками, похожими на язычки огня. Этот средник окружен прорезными трехцветными лепестками, которые, трепетно изгибаясь, просвечивая и словно вырываясь друг из-за друга, создают впечатление желто-белого пламени, охватившего большой зеленый куст. Вверху от куста отходят две стилизованные пальмовые ветви. Их длинные листья сливаются, ниспадая, с малым зеленым кустом, в прорезях которого горит желтый «огонь», а из просвета между ветвей разлетаются каплевидные белые язычки пламени с четырехлепестковыми цветами над ними.



Апсида Воскресенского собора

Особенности композиции позволяют видеть в этих растительных мотивах образ Неопалимой купины — горящего и несгорающего тернового куста, из которого Бог говорил с Моисеем (Исх. 3: 1–4).

В православном искусстве Неопалимая купина знаменует приснодевство Пресвятой Богородицы, Которая, будучи Матерью, осталась Девой. Царица Небесная уподобляется





Фрагмент фриза «Неопалимая купина»

купине Неопалимой в церковных песнопениях, где Она именуется также «цветом неувядаемым» и «сладкоуханным крином», что объясняет изображение лилии в центре композиции. Поскольку Богородица символизирует земную Церковь, то семь лепестков крина могут указывать на семь даров Святого Духа, семь церковных Таинств и семь Вселенских Соборов.

Образ Купины неразрывно связан со словами Спасителя о воскресении из мертвых: «А о мертвых, что они воскреснут, разве не читали вы в книге Моисея, как Бог при купине сказал ему: Я Бог Авраама, и Бог Исаака, и Бог Иакова? Бог не есть Бог мертвых, но Бог живых» (Мк. 12: 26–27).

В алтаре храма образ Неопалимой купины обогащается темой Евхаристии. Святое Причастие попадает грехи кающегося человека и орошает его благодатью Божией. Соединившись со Христом, причастник наследует жизнь вечную. Эту победу над смертью символизируют пальмовые ветви, вырастающие из горящего и нестареющего терновника.

Язычки «пламени», разлетающиеся от малого куста, подобны тем, что изображаются на иконах «Сошествие Святого Духа на апостолов». Вместе с белыми цветами они вызывают в памяти церковные песнопения, где сошедшие на апостолов в день Пятидесятницы огненные языки сравниваются с лепестками цветов, которыми их увенчал, украсил и озарил «Всесвятый Дух».

Крестовидные цветы имеют тройное завершение лепестков, что возводит ум к Трисветлому Существу Пресвятой Троицы, Чье присутствие в храме Божиим знаменует Неопалимая купина.

Благодаря мастерам Нового Иерусалима этот мотив получил широкое распространение в керамике Московского края.



Церковь Успения Пресвятой Богородицы

## Церковь Успения Пресвятой Богородицы

Благодатное присутствие Живого Бога особо ощутимо внутри Воскресенского собора, где «изображены», как сказано в описях, святые места Страстей Господних и светлого Христова Воскресения.

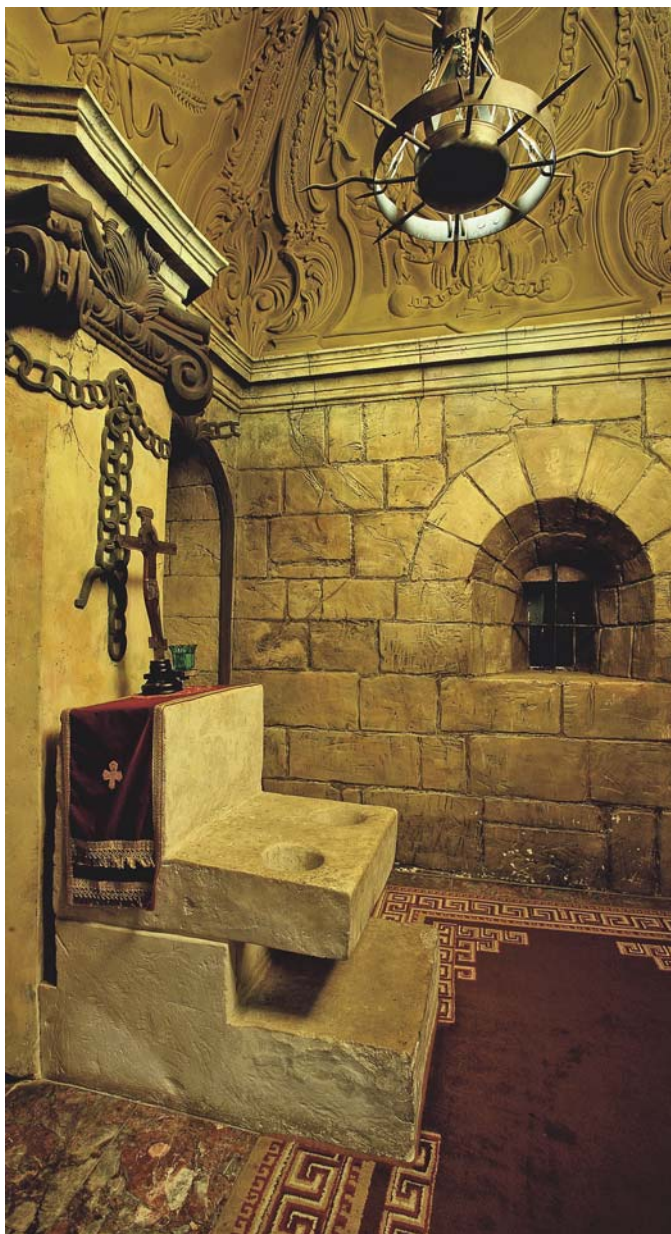
Северные ворота собора ведут в галерею, восточную часть которой занимает церковь, именуемая Темницей. Ее первообраз в храме Гроба Господня связан с преданием о пещере в утесе Голгофы, где содержали под стражей узников, пока готовились орудия казни. В древние времена пещера служила садовой сторожкой. В Иерусалиме эта церковь посвящена Пресвятой Богородице, ибо Мать Божия оплакивала здесь Своего Божественного Сына, когда Его повели на распятие.

Патриарх Никон освятил Темничный придел в честь Успения Пресвятой Богородицы. Знаменательно, что именно здесь совершалось отпевание Первосвященника.

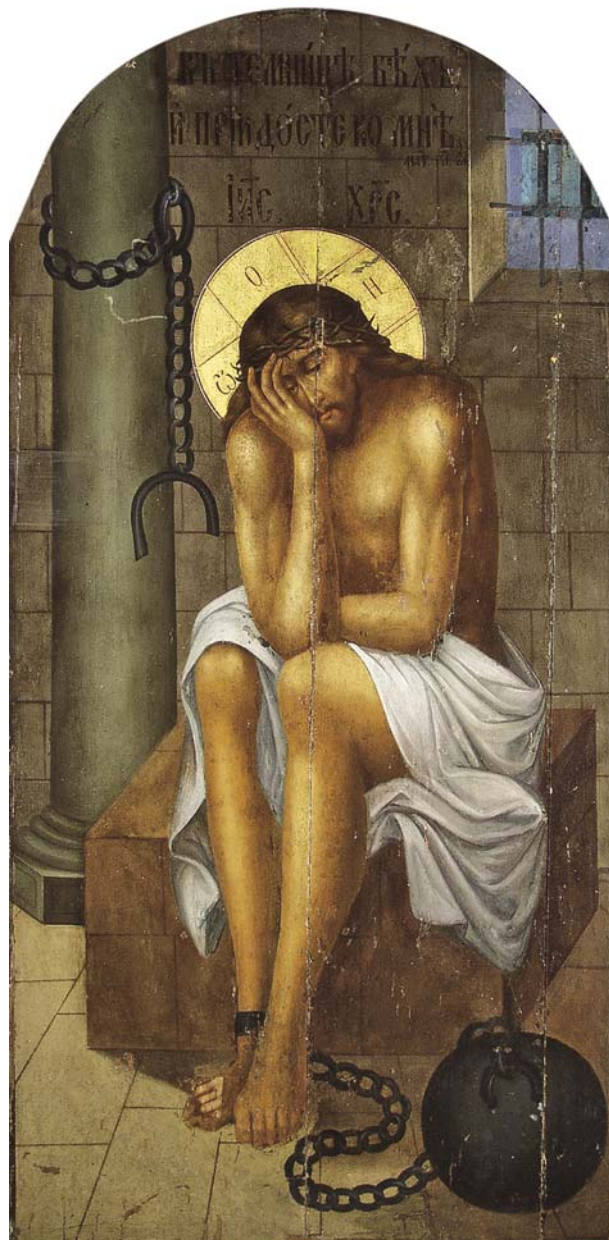
Придел состоит из церкви и трапезы, в южной части которой помещается Темница Господня. Это небольшая часовня, где хранятся каменные Узы Спасителя — священные подобия камня-колодки с двумя отверстиями, в которые были заключены ноги Спасителя во время мучений Его.

Святыня воспроизводит первообраз, перенесенный в храм Гроба Господня из претории Понтия Пилата.





Темница Господня  
с каменными узами Спасителя



Христос в темнице.  
Икона XVIII века из Успенской церкви





Иконостас Успенской церкви

Успенская церковь отделена от трапезы стеной с тремя арочными проемами. Подобно прототипу, она имеет четыре опорных столпа. К восточным примыкает великолепный трехъярусный пятипролетный изразцовый иконостас с надписью по фризу:

«Церков Темница, в ней же удержан бысть Господь наш Иисус Христос от Пилата, дондеже приготовлены быст вещи о Распятии. Прежде вертеп был стража вертограду».

В Иерусалиме столпы Темничной церкви низкие и свод над ними сомкнутый. В Успенском же приделе столпы высокие, предназначенные нести световую главу, ныне, к сожалению, утраченную.

Пещерного типа церковь-первообраз была преобразена в Новом Иерусалиме в стройный одноглавый храм, пронизанный льющим сверху светом, который символизирует свет небесный, горний. Этот архитектурный образ воплощает тему победы над смертью, торжества жизни вечной.

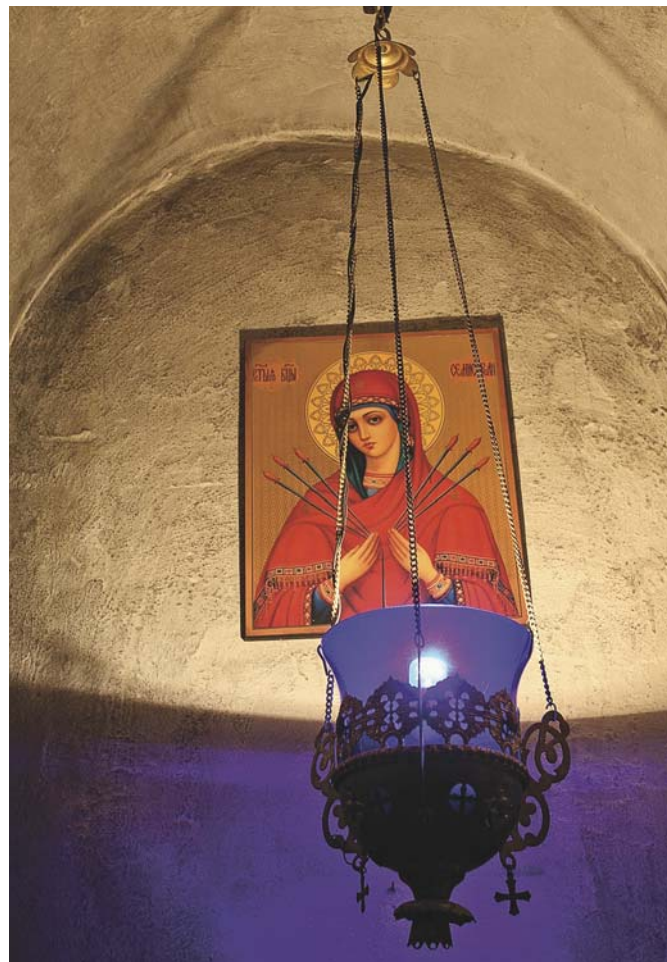
В память о страданиях Пресвятой Богородицы, видевшей Своего Сына на Кресте, пронзенного, словно стрелами, гвоздями и копием, в северо-западной части Успенского придела устроена Патриархом Никоном внутрстенная часовня, где находится икона Божией Матери, именуемая «Симеоново пророчество» или «Умягчение злых сердец».

Икона напоминает о пророчестве праведного Симеона Богоприимца, который, взяв на





Вход в часовню Пресвятой Богородицы



Икона Божией Матери «Симеоново пророчество»

руки принесенного в Иерусалимский храм на сороковой день после рождения Младенца Иисуса, сказал Пречистой Деве: «Се, лежит Сей на падение и на восстание многих в Израиле и в предмет пререканий, — и Тебе Самой оружие пройдет душу» (Лк. 2: 34–35).

Пресвятая Дева изображена с семью мечами, вонзенными в сердце. Число семь обозначает в Священном Писании полноту чего-либо, в данном случае — полноту горя, «печали и болезни сердечной», перенесенные Царицей Небесной в Ее земной жизни.

## Святые мощи мученицы Татианы

В трапезе Успенской церкви находится множество святынь: деревянный резной Крест, куда вложены частицы мощей угодников Божиих, ковчег с дланью правой руки святой мученицы Татианы, икона мученицы Дарии с частицей ее святых мощей и другие.

Крест и образ святой Дарии пожертвованы монастырю в наше время. Часть святых мощей мученицы Татианы вложена в обитель царевны Татианой Михайловной в 1691 году.

В XIX столетии святые мощи мученицы Татианы находились в северной части Воскресенского собора под величественной бронзовой сенью. Над ковчегом помещалась шитая икона, которая находится ныне в музее «Новый Иерусалим». Святая Татиана на этой иконе изображена в ограде среди райских насаждений. У ног мученицы — лев, в руке — пальмовая ветвь, символ победы над смертью.

Память мученицы Татианы и с нею в Риме пострадавших († 226–235) совершается 12/25 января. Святая родилась в знатной римской семье. Отец ее был тайным христианином и воспитал дочь в преданности Богу. Она не стала выходить замуж и все силы отдавала церковному служению, подвизаясь в посте и молитве, ухаживая за больными и помогая нуждающимся. Во время гонения на христиан Татиана отказалась принести жертву идолу и подверглась за это мучительным истязаниям.



Киот с Крестом и ковчег с частью святых мощей мученицы Татианы





Шитая икона святой мученицы Татианы.  
Вторая половина XIX века

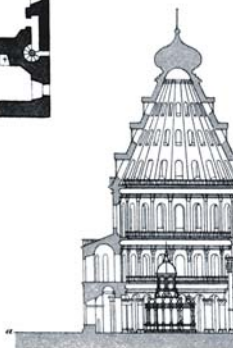
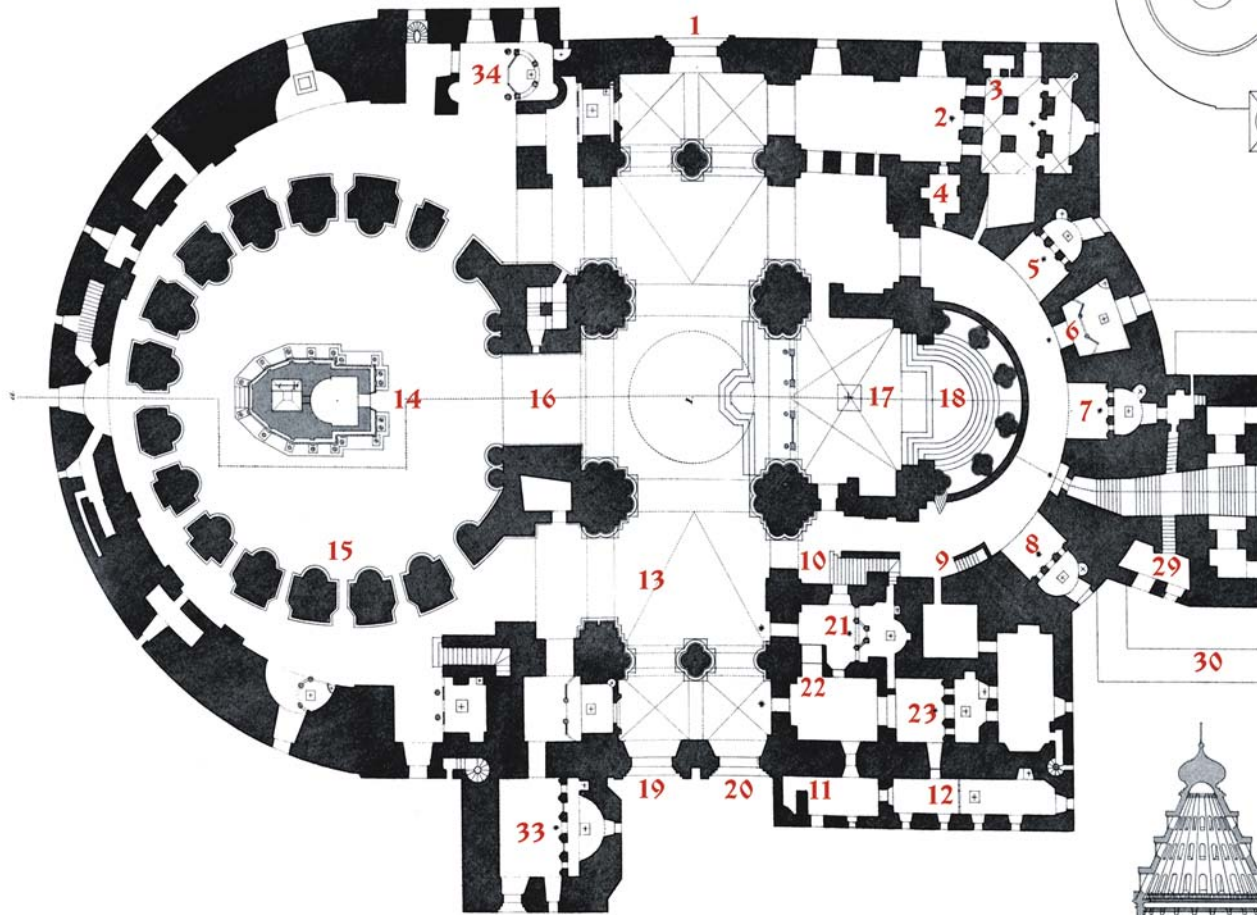
Когда Татиану привели в цирк и выпустили на нее голодного льва, зверь не коснулся мученицы и стал кротко лизать ее ноги. После жестоких пыток палачи вынесли страдальце смертный приговор. Она была усечена мечом.

Святая Татиана почитается Небесной покровительницей Воскресенского монастыря. По воскресным дням у мощей мученицы совершается молебен.

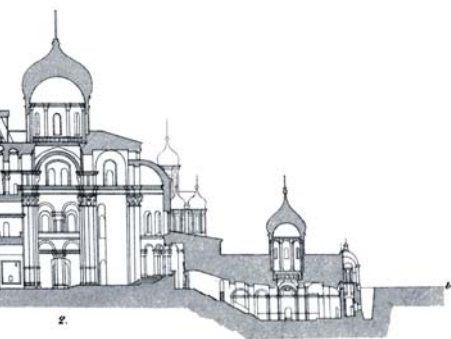
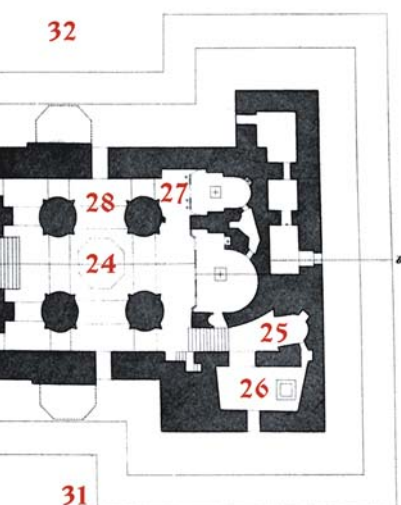
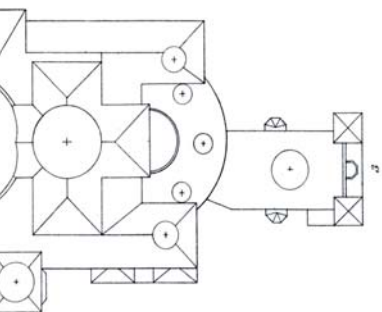


Икона и ковчежец со святыми мощами мученицы Татианы

План и продольный разрез  
храма Воскресения Христова.  
1850 год







1. Северные врата
2. Церковь Успения Пресвятой Богородицы
3. Часовня Пресвятой Богородицы
4. Темница Господня
5. Придел Написания титла
6. Придел святого Андрея Критского
7. Придел Разделения риз
8. Придел Поругания Господня
9. Камень жертвоприношения Авраама
10. Жалостный путь на Святую Голгофу
11. Южная винтовая лестница на Святую Голгофу
12. Придел преподобной Марии Египетской
13. Камень миропомазания
14. Кувуклия (часовня) Гроба Господня
15. Ротонда Гроба Господня
16. Царская арка
17. Главный алтарь
18. Горнее место
19. Красные врата
20. Судные врата
21. Церковь Усекновения главы Иоанна Предтечи («Гроб Адамов»)
22. Гробница Святейшего Патриарха Никона
23. Церковь Собора Архистратига Михаила и прочих Небесных Сил бесплотных
24. Церковь святых равноапостольных Константина и Елены
25. Придел священномученика Кириака
26. Место обретения Креста Господня
27. Место придела в честь иконы Божией Матери «Утоли моя печали»
28. Погребение А.А. Суворова
29. Южная лестница подземной церкви, ведущая к некрополю
30. Ров вокруг земляной церкви
31. Южная часть некрополя
32. Северная часть некрополя
33. Колокольня с церковью Всех Святых
34. Церковь святой равноапостольной Марии Магдалины.

## Приделы в честь Страстей Господних

Страстям Христовым посвящены придельные церкви за главным алтарем собора, устроенные Патриархом Никоном в соответствии с первообразами в храме Гроба Господня. Здесь же находятся оформленные изразцами входы в придел святителя Андрея Критского и в подземную церковь.

Приделы Страстей Господних имеют высокие изразцовые иконостасы, уходящие в барабаны световых глав. В XVII веке они были ограждены с запада невысокими стенками клиросов, впоследствии разобранными. На южной стене каждого придела находится белокаменная плита с резным текстом «каменного путеводителя». Эти плиты были установлены в соборе в первой половине 1680-х годов.



Заалтарный обход Воскресенского собора. Слева — иконостас придела Написания титла, вход в подземную церковь, иконостас придела Разделения риз. Справа — стена главного алтаря





Изразцовый иконостас придела  
Написания титла

Надписи «каменного путеводителя» относятся к храму Гроба Господня, давая паломникам возможность сопоставить святы места «тамо» — в древнем Иерусалиме и «зде» — и Иерусалиме Новом.

Северный придел именуется церковью Написания титла. По преданию, в Иерусалиме здесь хранилась дощечка с надписью, поставленная над главой Иисуса Христа на Кресте и означающая вину Его: «Иисус Назорей, царь Иудейский» (Ин. 19: 19).

По приказу Понтия Пилата надпись была начертана на трех языках. Об этом говорит текст на фризе иконостаса:

«Церковь в нейже титла написаная от Пилата еврейски, гречески, римски».

У правого клироса в стену вмурована белокаменная плита с резной надписью, которая продолжает надпись на иконостасе и относится к храму Гроба Господня:

«В нейже служат хабежи, люди черные, иже от великия Ефиопии христиане».



Белокаменная плита с надписью:  
«В нейже служат хабежи...»

Придел Написания титла был освящен во имя святого Лонгина Сотника — римского воина, стоявшего при Кресте Господнем на Голгофе и уверовавшего в Сына Божия при виде дивных знамений во время смерти Его. По преданию, на этом месте в Иерусалиме была обретаена слепую женщиной глава святого Лонгина, пострадавшего за Христа, причем слепая получила прозрение.

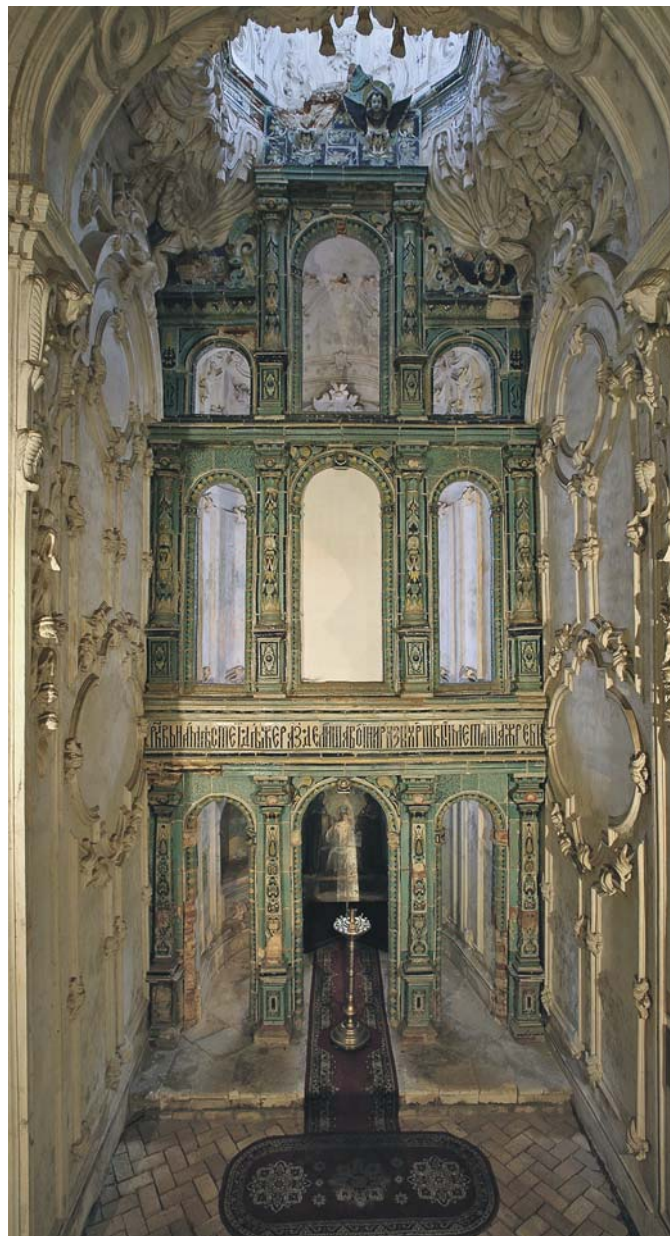
Центральный придел посвящен Разделению риз Спасителя, о чем свидетельствует надпись на иконостасе:

«Церковь на месте идеже разделиша воины ризы Христовы и меташа жребия». Текст «каменного путеводителя» отмечает: «Зде служат армяне». Имеется в виду храм Гроба Господня, некоторые места которого принадлежат Армяно-григорианской церкви.

Третий придел — это, как написано на фризе изразцового иконостаса, «Церковь на месте идеже поругашася воины Христу и пакости деяху Ему». В память об этих евангельских событиях придел именуется церковью Поругания Господня, или Увенчания Спасителя Терновым венцом.

В храме Гроба Господня здесь хранится под престолом часть мраморной колонны, на которой сидел Христос, когда на Него возлагали Терновый венец.

В Новом Иерусалиме эта святыня воспроизведена в виде высокого камня с закругленным и гладко обтесанным верхом.



Изразцовый иконостас церкви  
Разделения риз Господних



Первоначально камень стоял у южной стены церкви Поругания Господня. Сейчас священное подобие Иерусалимского первообраза

находится у входа в подземную церковь. В процессе реставрационных работ предстоит переместить святыню на свое историческое место.



Галерея за алтарем Воскресенского собора. Справа — иконостас церкви Поругания Господня.  
В центре — священное подобие Камня-колонны и вход в подземную церковь

В южной части заалтарного обхода находится вход в часовню, именуемую Авраамовой палаткой. Помещение не имеет аналога в храме Гроба Господня, где на его месте в Иерусалиме — массивная толща стен. Патриарх Никон использовал эту особенность прототипа для расширения священной топографии Воскресенского собора, не нарушая планового подобия первообразу.

«Палатка» напоминает о монастыре праведного Авраама, который находится в Иерусалиме близ храма Гроба Господня, к югу от Голгофы. Эта обитель, принадлежавшая христианам Абиссинии, воздвигнута в память о месте жертвоприношения Авраама. Главной ветхозаветной святыней монастыря был камень, на котором, по преданию, Авраам готовился принести в жертву Богу своего единственного сына Исаака (Быт. 22: 1–14).

Это ветхозаветное событие прообразовало искупительную жертву Спасителя и произошло близ места распятия Господа нашего Иисуса Христа.

В Новом Иерусалиме Камень жертвоприношения Авраама воспроизведен в виде гладко обтесанной со всех сторон плиты трапециевидной формы.

В середине XVIII века эта святыня находилась в Авраамовой палатке, ныне Камень лежит справа от входа в нее, близ северной лестницы на Святую Голгофу, именуемой Жалостный путь.

Этот «всход» соответствует своему первообразу в храме Гроба Господня, где он имел значение Крестного пути, по которому, как сказано в старинных путеводителях, «Спаситель благоволил нести на Себе Крест всего мира».

После пожара 1808 года в храме Гроба Господня северная лестница на Голгофу была уничтожена. Вместо нее в Иерусалиме устроены две западные лестницы — для православных и католиков. Ныне древний образ Жалостного пути сохранился только в Новом Иерусалиме.



Камень жертвоприношения Авраама





Лестница на Святую Голгофу, именуемая Жалостный путь

## Святая Голгофа

Жалостный путь состоит из наружной и внутривенной лестниц, которые ведут в Голгофскую церковь, освященную Патриархом Никоном в честь Воздвижения Животворящего Креста Господня.

В северной части придела воспроизведено Лобное место (по-еврейски — Голгофа), где был распят Спаситель.

Плоское камнепостлание с тремя круглыми отверстиями означает вершину горы, на которой стоял Крест Господень и кресты двух разбойников, распятых вместе со Спасителем.

Глубокая трещина справа от Креста напоминает о расселине, образовавшейся в момент смерти Иисуса, когда «земля потряслась и камни расселись» (Мф. 27: 51).

В глубине Лобного места находится кипарисовый Крест в меру Животворящего Креста Господня. Эта святыня привезена из Палестины по заказу Патриарха Никона.

В южной части Голгофы находится иконостас церкви Воздвижения Креста Господня.

Святейший Никон любил молиться на Голгофе. Здесь 30 ноября 1666 года он совершил Божественную литургию, причастился Святых Христовых Таин и поучал братию «напасти и беды претерпевати с радостию».

Затем Патриарх уехал в Москву на церковный собор, где был несправедливо осужден, лишен сана и сослан.



Внутривенная лестница на Святую Голгофу





Голгофская церковь в Новом Иерусалиме





Господь Вседержитель  
с припадающими  
святителем Филиппом,  
митрополитом Московским,  
и Святейшим Патриархом Никоном.  
*Икона 1657 года.*  
*Дерево, левкас, темпера*

В первоначальном иконостасе Голгофской церкви помещалась икона Господа Вседержителя с припадающими святителем Филиппом, митрополитом Московским, и Святейшим Патриархом Никоном. Иконописные изображения Патриарха, заказанные им самим, не имели, в отличие от живописных парсун, сходства с внешним обликом Первосвященителя, но были образом его «внутреннего человека», всегда молитвенно обращенного ко Господу.

В конце 1650-х годов икона находилась в иконостасе деревянной Воскресенской церкви, но изначально она предназначалась, по-видимому, именно для Святой Голгофы, на что указывает изображение двух Ангелов с орудиями Страстей Христовых по сторонам нимба Господа Вседержителя.

Сохранившийся в Голгофской церкви трехъярусный иконостас относится к XVIII веку. Он украшен накладными вызолоченными деталями и резьбой вглубь по фону. На Царских вратах изображено в высоком рельефе Моление Господа в Гефсиманском саду в ночь взятия Его под стражу.

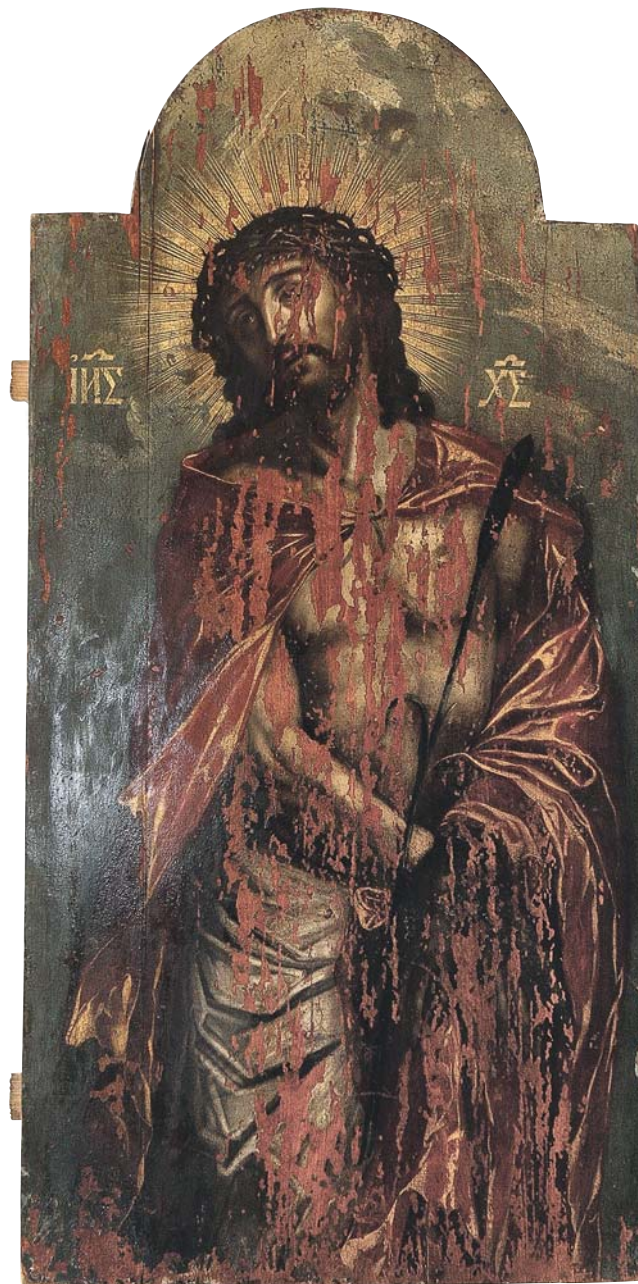
В иконостасе было 20 икон на тему Страстей Христовых. Справа от Царских врат находился образ Спасителя, облаченного в багряницу и увенчанного терновым венцом. Внизу, «в тумбах», помещались картуши с изображением истории предательства Иуды.

Ныне иконы из Голгофского иконостаса хранятся в музее «Новый Иерусалим».





Царские врата с изображением Моления о чаше.  
Вторая половина XVIII века



Спаситель в терновом венце.  
Икона второй половины XVIII века





Перспективный изразцовый портал  
в южном притворе Голгофского придела



Бронзовые врата на Святой Голгофе.  
*Середина XVII века*



На протяжении всей истории Воскресенского монастыря церковь на Святой Голгофе благоукрашали лучшие произведения церковного искусства. Южный вход в придел обрамлен порталом, поражающим красотой и разнообразием изразцового набора, относящегося ко времени Патриарха Никона. Силы Небесные в виде головки Ангела и львиных «лиц», рог изобилия с плодами, колос и виноградная гроздь, символизирующие Таинство Евхаристии, образуют вместе с другими изображениями великолепную композицию, куда включено и полукружие из васильков — царских цветов, которыми, по преданию, покрылась гора Голгофа после крестной смерти Христа Спасителя, свидетельствуя о Распятом как о Царе Небесном.

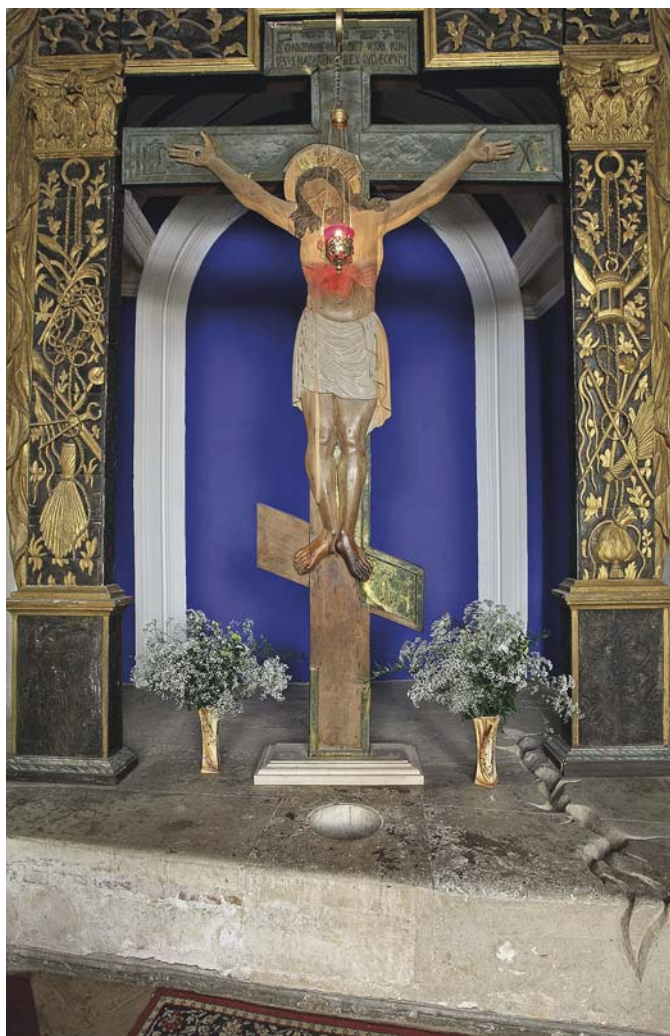
В дверном проеме, обрамленном порталом, находятся бронзовые врата середины XVII века, выполненные с большим мастерством. Они состоят из двух створок, заполненных сквозным, рельефно проработанным с лицевой стороны растительным орнаментом.

Центральный столп Голгофского придела, подобного по планировке первообразу в храме Гроба Господня, облицован в Новом Иерусалиме изразцами, составляющими ковровый узор в виде четырехконечных крестов и восьмиконечных звезд.

Первоначально Распятие с предстоящими помещалось в резном золоченом киоте, по бокам которого стояли две большие иконы.



Центральный столп Голгофской церкви, облицованный изразцами XVII века



Голгофский Крест в киоте XVIII века.  
*Общий вид; фрагмент резьбы киота*

На левой иконе были изображены в молитве ко Кресту святой равноапостольный царь Константин, царь Алексей Михайлович и коленапреклоненный Патриарх Никон. На правой

иконе — святая равноапостольная царица Елена, царица Мария Ильинична и царевич Алексей. Московский самодержец и его наследник были представлены как преемники святых основателей Второго Рима — Константинополя — и Нового, христианского Иерусалима.

В XVIII веке для Креста был изготовлен новый киот с изображением орудий Страстей Христовых, среди которых — плетка, копие, трость, губка, меч, фонарь, мешочек Иуды с тридцатью сребрениками, факел, веревка, цепи, молоток, клещи.

Если орудия Страстей Христовых напоминают об исторических подробностях страдания и унижения Спасителя, предшествовавших Его Крестной смерти, то образ распятого Христа возводит ум к духовному значению Страстной седмицы. Распятый Христос изображен как совершенный Бог и совершенный Человек. Его пречистое тело, переданное анатомически правильно, не искажено физическими страданиями. Прекрасен и спокоен лик Иисуса, воспринявшего «вольное распятие во общее воскресение рода человеческого». Монастырский мастер показал в Голгофском распятии не мучения и смерть, а Богочеловека в славе Его, выразив тем самым истину Боговоплощения и Воскресения. От крестного дерева исходит тонкий запах кипариса, который сменяется иногда сильным благоуханием, ощутимым во всем соборе. Временами стопы Спасителя обильно мироточат.





Распятие Христово. Лик Спасителя

Из притвора Голгофской церкви можно спуститься вниз по винтовой лестнице, которая ведет к приделу преподобной Марии Египетской. Эта церковь устроена на том месте, где распутница Мария, хотевшая войти вместе с паломниками в храм Воскресения Христова в Иерусалиме поклониться Животворящему Кресту Господню на Голгофе, была остановлена невидимой Силой Божией.

Уразумев недостойнство своей греховной жизни, Мария со слезами просила прощения у образа Пресвятой Богородицы. Будучи допущена Господом в святой храм, она удостоилась особого откровения свыше, после чего удалилась в Иорданскую пустыню, где пребывала в полном одиночестве, без хлеба и одежды, 47 лет. Подвижница явила собой образ истинного покаяния. Преподобная Мария стала ангело-



Южная винтовая лестница на Святую Голгофу. Верхние ступени



подобным существом: проходила по водам Иордана «яко по суху», во время молитвы вознеслась от земли и стояла на воздухе, обладала даром прозорливости.

В память о чудесном событии, случившемся с преподобной Марией в храме Гроба Господня, напротив нижних ступеней Голгофской лестницы в Новом Иерусалиме в стену вмурован большой темно-красный камень.



Нижние ступени лестницы на Голгофу



Камень из Иорданской пустыни

Согласно монастырскому преданию, камень привезен из Иорданской пустыни, где спаслась преподобная Мария Египетская.

Церковь в честь святой подвижницы была устроена в южном притворе Воскресенского собора на средства императрицы Елизаветы Петровны в 1749 году.

Предстоит реставрация этого придела и воссоздание его внутреннего убранства, в настоящее время полностью утраченного.





Камень миропомазания



## Камень миропомазания

К западу от Святой Голгофы, напротив южного входа в собор, находится Камень миропомазания — священное подобие мраморной плиты, которая в храме Гроба Господня покрывает место, куда тайные ученики Господа, праведные Иосиф Аримафейский и Никодим, сняв со Креста пречистое тело Спасителя, положили Его, помазали миром, обвили плащаницей и похоронили во гробе, «как обыкновенно погребают иудеи» (Ин. 19: 40).

Подобно первообразу, Камень миропомазания в Новом Иерусалиме представляет собой прямоугольную гладко обтесанную плиту размером 180 x 107 x 16 см.

В Великую Пятницу в Воскресенском монастыре святую Плащаницу с изображением Христа во гробе спускают по северной лестнице с Голгофы и полагают на Камень миропомазания. В память миропомазания Тела Господня Плащаницу покрывают живым ковром из лепестков роз, которые впоследствии раздаются богомольцам.



Камень миропомазания в Великую Пятницу





Кувуклия Гроба Господня. Вид с юго-востока



## Живоносный Гроб Господень

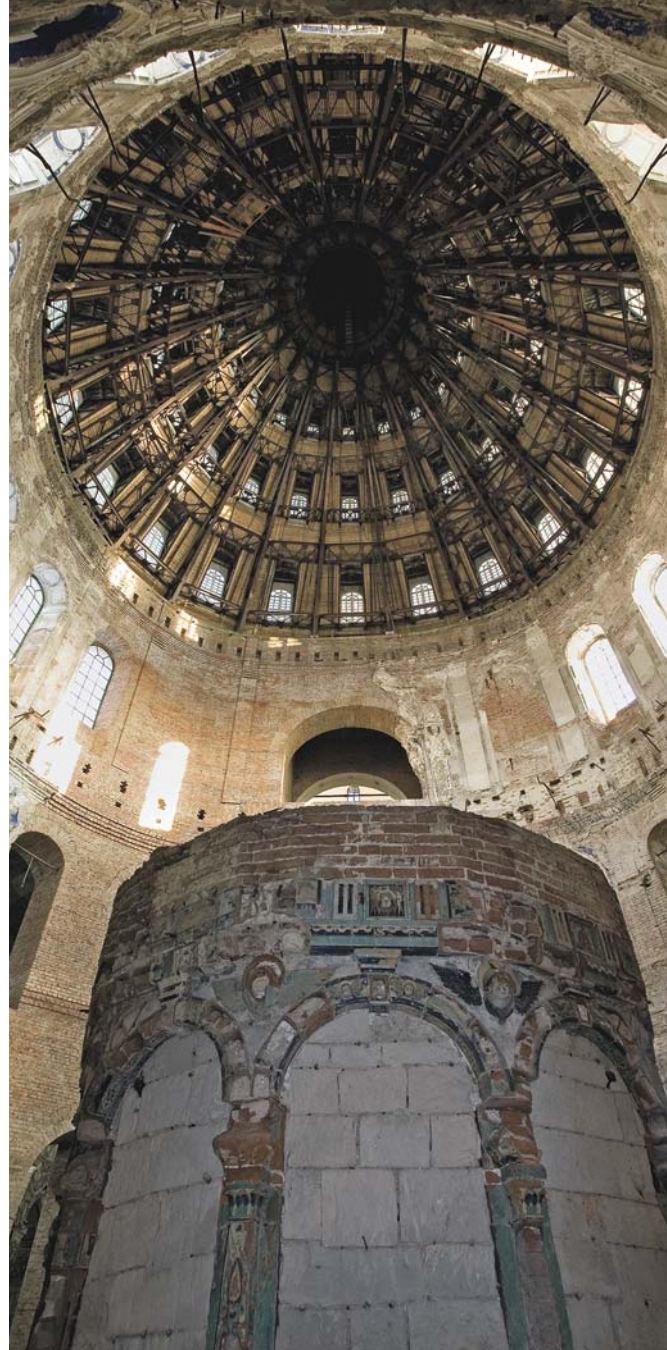
Приложившись к Камню миропомазания, паломники направляются к главной святыне Нового Иерусалима — Живоносному Гробу Господню. Подобно первообразу, он находится внутри белокаменной Кувуклии, расположенной в центре ротонды.

Слово «Кувуклия» означает «спальня, опочивальня». В Византии так называлась и царская сокровищница. Эти значения вполне соответствуют Гробу Господню как бесценной сокровищнице, где Спаситель мира «тридневно плотию опочил, яко мертв», и откуда воссияло Христово Воскресение.

Патриарх Никон освятил Кувуклию Гроба Господня в начале 1660-х годов. Первоначально она имела деревянное завершение, замененное к 1685 году восьмигранным шатриком, покрытым медными вызолоченными листами, на которых были написаны воскресные тропари всех восьми гласов.

Наружное керамическое убранство Святого Гроба напоминает о мраморной аркаде первообраза. Между колонками находились стенописи, изображавшие Матерь Божию и святых апостолов.

Кувуклия окружена колоннами ротонды, на третий ярус которой опирается металлический шатер диаметром 28 метров, выполненный в 1980-х годах в формах сгоревшего в 1941 году деревянного шатра XVIII века.



Кувуклия Гроба Господня. Вид с запада





Кувуклия Гроба Господня. Вид с востока

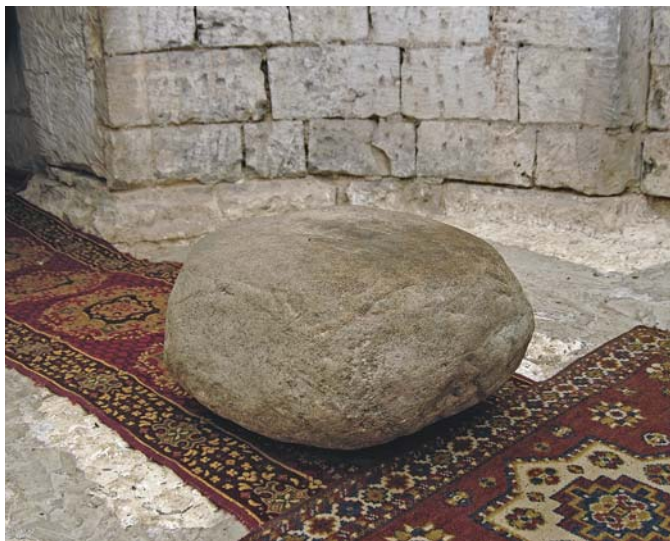
Войдя в Кувуклию через единственный вход с востока, попадаем в придел Ангела. Здесь лежит округлый самородный камень — свя-

щенное подобие того камня, который был отвален от Гроба Господня Ангелом в светлую ночь Христова Воскресения.



Первоначально камень в Иерусалиме был большим — в размер проема, ведущего в пещеру Святого Гроба. Но от него откалывали части для перенесения в другие храмы, и к XVII веку в часовне остался камень, нижний конец которого уходил в землю, а верхний составлял 28 x 51 x 47 см. Такие же размеры у камня-подобия, положенного в Кувуклию Нового Иерусалима при Патриархе Никоне и чудом уцелевшего в годы лихолетья.

Из придела Ангела в пещеру Гроба Господня ведет низкий и узкий проем. Склонившись, входим в Святой Вертеп, во всем подобный той гробнице, где праведные Никодим и Иосиф Аримафейский погребли пречистое тело Сына Божия.



Придел Ангела с подобием Камня, отваленного Ангелом от Гроба Господня



Погребальное ложе Спасителя

Вдоль северной стены пещеры находится погребальное ложе Спасителя. Преклонив колени, поклонимся Живоносному Гробу и приложимся к нему, исповедуя скорби своей души и с покаянием испрашивая у Господа милости и благодати.

## Изразцы Святой Кувуклии

Изразцовое убранство снаружи пещеры Гроба Господня представляло собой иконостас и отражало значение Святого Вертепа как алтаря, а погребального ложа Спасителя — как престола, на котором может совершаться Божественная литургия.

Вместе с тем, как писал Симеон Солунский, престол храма есть «место воскресения Христова и честный гроб... а алтарь — гробница вокруг гроба». Знаменуя эту связь, колонки Кувуклии повторены во всех изразцовых иконостасах Воскресенского собора.

Изобразительные мотивы колонок тождественны образам Священного Писания и церковных песнопений. Они символизируют Кровь и Плоть Спасителя, Таинство Евхаристии, Воскресение Христово и Новозаветную Церковь. Наряду с традиционными изображениями — пшеничным колосом, виноградной гроздью, яблоком граната и цветком, которым уподобляется Христос в канонах и акафистах, использованы новые для русского искусства мотивы. Так, на полукруглой в плане колонке изображена наряду с виноградной кистью завеса, означающая плоть Христову. По словам апостола Павла, мы имеем «дерзновение входить во святилице посредством Крови Иисуса Христа, путем новым и живым, который Он вновь открыл нам через завесу, то есть плоть Свою» (Евр. 10: 19–20).



Изразцы с изображением колоса и яблока граната

Раскрытая завеса, но в другом значении изображена на той же колонке посреди выпуклого, ярко-коричневого сердца, над которым помещена митра-корона, увенчанная крестом. Ключ к символике этой композиции находим в апостольском сравнении христиан с письмом Христовым, написанным Святым Духом «не на скрижалях каменных, но на плотяных скрижалях сердца» (2 Кор. 3: 3).





Изразцы с изображением завесы  
и виноградной грозди



Изразцы с изображением  
«плотяных скрижалей сердца»

В Ветхом Завете пророк Моисей, получивший от Господа каменные скрижали откровения, снимал с лица своего покрывало, являясь пред Богом (Исх. 34: 34). Так же снимается покрывало с сердец тех людей, которые приходят ко Христу (2 Кор. 3: 15–16).

«Плотяные скрижали сердца» с раскрытой завесой — это образ Нового Завета и нового человека, образ христианина с открытым серд-

цем, где Дух Божий начертал заповеди Господни. Исполнение их открывает человеку путь к обожению, к стяжанию «венца жизни», «венца славы». Изображение на изразцах венца в виде митры-короны символизирует и народ Божий, соделанный «царями и священниками Богу» (Откр. 1: 6), и Главу Церкви — Царя царей и Великого Архиерея Господа Иисуса Христа в славе Своей.



### Святоотеческие надписи

*«Отдадим Образу пообразное...»*

Воскресенский собор создавался как храм-проповедь, с множеством надписей, в том числе изразцовых. Одна из них опоясывала внутри ротонду Гроба Господня и была составлена из Слов на Пасху святителя Григория Богослова и «Слова огласительного» на Пасху святителя Иоанна Златоуста.

Уцелевшее над вторым ярусом начало надписи имеет духовно-назидательный характер: «Отдадим Образу пообразное, познаим наше достоинство, почтим начало образное...»

По толкованию аввы Дорофея, это означает, что мы, сотворенные по образу Божию, должны почитать свой Первообраз и не бесчестить Его грехами. Ведь Бог, умилосердившись над Своим созданием и образом, «сделался человеком и подъял смерть за всех, чтобы нас, умерщвленных, возвести к жизни».

Далее надпись становится торжественным Пасхальным гимном:

«Воскресе Христос, и падоша демони. Воскресе Христос, и радуются Ангели. Воскресе Христос, и жизнь жительствует».

Завершается текст исторической «летописью» с уникальной датировкой. Названо лето от сотворения мира — 7174 и не лето от Рождества Христова, как обычно, а лето от Воскресения Христова — 1632. Прибавив 33 года земной жизни Спасителя, получаем дату создания изразцового пояса: 1665 год.

Надпись в ротонде Гроба Господня, составленная Патриархом Никоном, являет пример творческого использования святоотеческого наследия, когда на основе известных текстов было создано новое Слово на Святую Пасху, прославляющее светлое Христово Воскресение как главное событие в истории человечества, сопоставимое только с сотворением Вселенной.





*«Сказание о церковных таинствах»*

Вторая изразцовая святоотеческая надпись расположена по периметру крестовой части Воскресенского собора. Она начинается и заканчивается в апсиде главного алтаря.

Надпись имеет обширное название:

«Сказание о церковных таинствах, яко храм убо или церковь мир есть сей, место святое, Божие селение и особный дом молитвы, собрание людей».

В тексте поясняется значение престола, который символизирует Иерусалим, и жертвенника, знаменующего Вифлеем. Раскрывается значение антиминса, просфоры, литургических сосудов, пелен и других богослужебных предметов.

В заключительных словах говорится, что следовать «видению Промысла» есть «божественное наслаждение», означающее «торжество достойных».

Надпись выполнена в 1666 году и по технике исполнения сходна с надписью в ротонде Гроба Господня. Ширина фриза — 33 см, высота букв — 23 см.

Текст составлен Патриархом Никоном на основе сочинения преподобного Григория Синаита († 1346). Этот подвижник, имевший учеников в разных странах восточно-христианского мира, подвизавшийся на Синае и Святом Афоне, посещавший Иерусалим для поклонения Гробу Господню и живший в Константинополе, был великим учителем внутреннего делания и олицетворением духовного единства Вселенского Православия.

Духовно-воспитательное и вероучительное значение изразцовых надписей в храме Воскресения Христова можно определить словами Патриарха Никона из книги «Рай мысленный»: «Предлагая чувственным очам чувственные писания, доставим мысленному уму их сокровенный смысл».



### Главный алтарь

Центральный алтарь Воскресенского собора имеет, подобно первообразу, пониженную восточную стену. Она служит основанием для четырех столбов, поддерживающих верхнюю часть апсиды с пятью окнами, над которыми сохранилась изразцовая облицовка XVII века с композицией «Неопалимая купина».

Кроме открытости с востока, алтарь имеет еще одну особенность, обусловленную планировкой храма Гроба Господня. Это «всход» на Горнее место из семи белокаменных ступеней.

Иконостас, закрывавший алтарь, ныне утрачен. Он был устроен в первой половине 1680-х годов и состоял из двенадцати ярусов.

Барочная лепнина и живопись собора относятся к XVIII веку.





Главный алтарь. Акварель XIX века



Главный алтарь. Современный вид



Ступени Горнего места с древним надгробием, использованном как строительный материал



## Крестовая часть храма

В центральной части Воскресенского собора сохранились и керамические композиции, и лепной декор, в котором отражена преимущественно тема русского самодержавия.

Над южными воротами храма изображен лепной вызолоченный двуглавый орел. На его груди — щит с вензелем императрицы Елизаветы Петровны, в период правления которой восстанавливался храм, поврежденный падением шатра над ротондой в 1723 году.



Крестовая часть Воскресенского собора





Лепное изображение двуглавого орла

В лапах у орла — щиты с вензелями великого князя Петра (будущего царя Петра III) и его супруги, великой княгини Екатерины Алексеевны (будущей императрицы Екатерины II).

Вензель императрицы Елизаветы Петровны повторяется и в лепнине под парапетами хор, на которых уцелели изразцовые картуши первой половины 1680-х годов. В XVIII веке в них помещались живописные изображения святых.

В соборе сохранились уникальные Красные врата середины XVII столетия с накладной, вызолоченной по левкасу резьбой из дуба. Мотивы резьбы близки орнаментам изразцов и вылитых в монастыре колоколов. К особенностям орнамента врат относятся маскароны — причудливые изображения человеческих лиц, в том числе «казацкого» типа, характерного для украинского искусства. Маскароны органично существуют внутри стилизованных растительных форм и символизируют нерасторжимое единство тварного мира.



Левая створка Красных врат (общий вид) и фрагменты с изображением маскаронов





Ротонда Гроба Господня. Пасхальная заутреня у Святой Кувуклии 19 апреля 2009 года

С особой торжественностью, при большом стечении богомольцев, отмечает Новый Иерусалим свой главный престольный праздник —

Светлое Христово Воскресение. К полуночи в монастырь доставляется Благодатный огонь из храма Гроба Господня в Иерусалиме.





Крестный ход вокруг ограды Воскресенского монастыря. 21 апреля 2009 года

От этого Огня народ возжигает свечи, с которыми совершается крестный ход вокруг собора, а затем вокруг Святой Кувуклии.

На Светлой седмице крестный ход обходит Трапезные палаты, а также монастырскую ограду снаружи и внутри, по боевому ходу.

## Церковь Усекновения главы Иоанна Предтечи

Из крестовой части Воскресенского собора можно пройти в придел Усекновения главы Иоанна Предтечи, расположенный под Святой Голгофой. В Иерусалиме на этом месте видна нижняя часть природной скалы с трещиной, образовавшейся в момент Крестной смерти Спасителя. По преданию, под Голгофой были погребены кости и череп праотца Адама. Кровь, истекавшая из ребра Христова, попала на голову согрешившего в раю праотца и омыла его от первородного греха.

Церковь Усекновения главы Иоанна Предтечи Патриарх Никон освятил в начале 1660-х годов. Посвящение придела соответствует первообразу и объясняется тем, что, по словам святителя Иоанна Златоуста, Предтеча Господа, предваривший Его своим рождением и проповедью, предварил также добровольные Его страдания, смерть и сошествие во ад, где он возвестил душам праотцев о явлении в мир Мессии. Предание связывает с этим местом в храме Гроба Господня погребение не только праотца Адама, но и первосвященника Мелхиседека — первого царя Иерусалима.

Святейший Никон завещал похоронить себя в Воскресенском соборе именно под Голгофой. 26 августа 1681 года, через 10 дней после кончины Патриарха-схимонаха на реке Которосль под Ярославлем, гроб с его телом был привезен



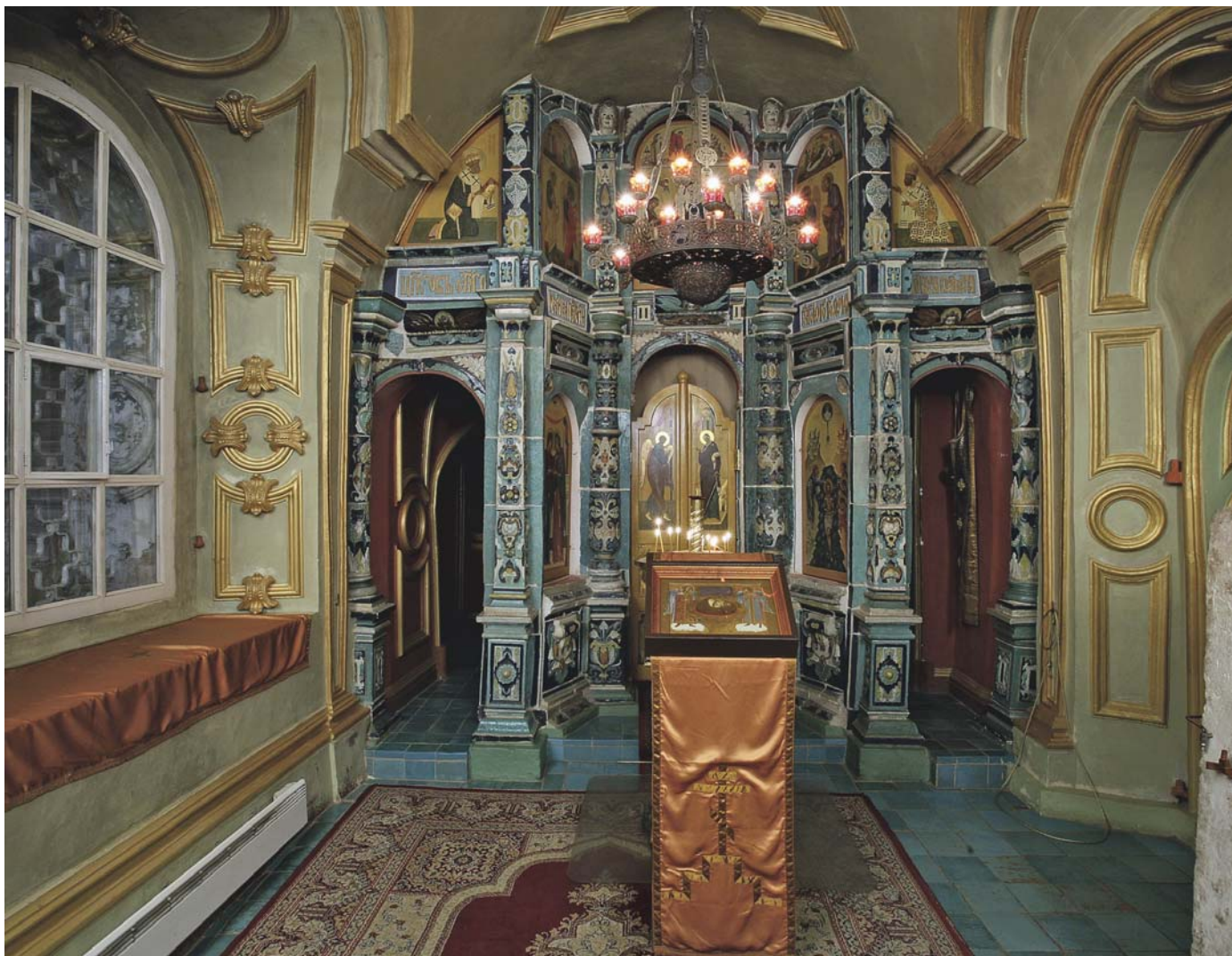
Святитель Филипп и Патриарх Никон.  
Иконы из иконостаса Предтеченской церкви

в Новый Иерусалим. Любимый ученик Первосвятителя архимандрит Герман и братия, облачавшие усопшего в погребальные одежды, убедились, что плоть его не издает злосмradия и «нимало повредися». После отпевания в Успенской церкви Патриарх Никон был похоронен в приделе Усекновения главы Иоанна Предтечи.

Сохранившийся изразцовый иконостас придела был устроен в конце XVII века. Надпись между ярусами, вырезанная по белому камню, указывает на первообраз в храме Гроба Господня: «Церковь святого Иоанна Предтечи под святою Голгофою, издолблена в камени».

Иконы в иконостасе — современного письма. Наряду с житием Крестителя Господня они отражают и житие Патриарха Никона. В боковых пролетах второго ряда изображены святитель Филипп, митрополит Московский († 1569), и Патриарх Никон, для которого святой Филипп был духовным образцом священно-





Иконостас церкви Усекновения главы Иоанна Предтечи

мученика, убитого за обличения царя Иоанна Грозного, и церковного строителя, создавшего в период своего игуменства в Соловецком монастыре великолепные каменные храмы.

На аналое в Предтеченском приделе находится икона с изображением Честной главы Иоанна Предтечи, извод которой повторяет икону, написанную Патриархом Никоном в 1666 году





Гробница Патриарха Никона с эпитафией на белокаменной плите





Стенопись над гробницей Патриарха Никона с изображением Деисусного чина

в дар царевичу Иоанну, сыну царя Алексея Михайловича, получившему при святом крещении имя в честь Крестителя Господня. Оригинал иконы был помещен над гробом царя Иоанна Алексеевича († 1696) в Архангельском соборе Кремля. Ныне он хранится в государственном музее «Московский Кремль».

Юго-западную часть Предтеченской церкви занимает гробница Патриарха Никона. В ее изножии установлена белокаменная плита с резной стихотворной эпитафией, написанной архимандритом Германом.

Стенопись над гробницей изображает Деисусный чин, где Господу Вседержителю пред-

стоят в молитве Пресвятая Богородица, Иоанн Предтеча и святые, соименные Патриарху Никону: преподобный Никита, столпник Переславский, и преподобный Никон.

Вскоре после захоронения Патриарха Никона на его могиле стали совершаться исцеления больных и другие чудотворения.

В середине 1930-х годов погребение было кощунственно вскрыто. Судьба честных останков Святейшего Никона неизвестна, но все, кто с верою притекает к гробнице Патриарха-страстотерпца, получают по его святым молитвам помощь Божию, утешение в скорбях, врачевание душевное и телесное.

## Придел Собора Архистратига Михаила и прочих Небесных Сил бесплотных

К югу от Предтеченского придела находится церковь Архистратига Божия Михаила, где сохранился изразцовый иконостас XVII века. Придел состоит из церкви и обширной трапезы, соединенной с церковью Усекновения главы Иоанна Предтечи дверным проемом и аркой над гробницей Патриарха Никона.

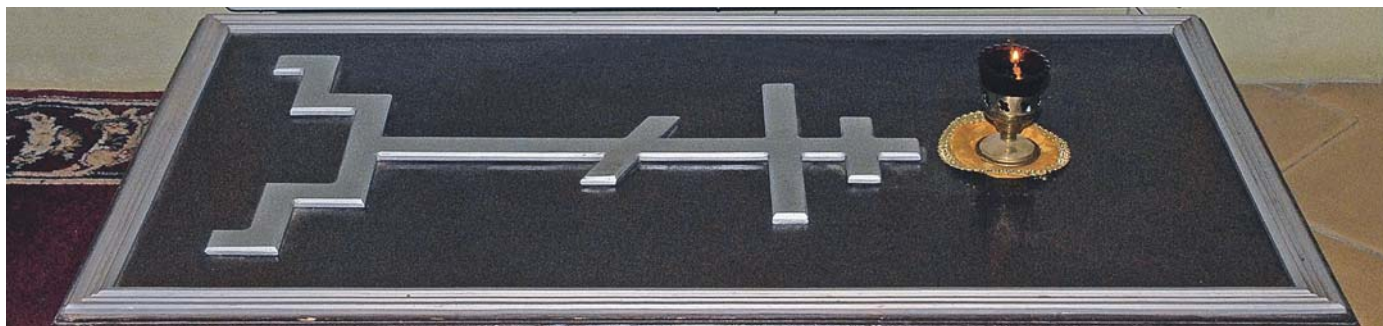
Вдоль южной стены трапезы находится ряд погребений. Здесь похоронены благоукрасители Архангельской церкви Иоанн Корнильевич Шушерин († 1689) и его сын Михаил.

Иоанн Шушерин вошел в историю Русской Церкви как автор «Известия о рождении и воспитании и о житии Святейшего Никона, Патриарха Московского и всея России». Воспитанный с детских лет «при бедре» Первосвятителя, Иоанн с 1658 по 1666 год жил в Воскресенском монастыре, где исполнял клиросное послушание.

Иоанн Шушерин пользовался особым доверием Патриарха Никона и за преданность своему воспитателю и учителю провел 3 года под арестом и 10 лет в ссылке.

Вернувшись в Москву благодаря ходатайству царевны Татианы Михайловны, Шушерин стал крестовым дьяком, то есть певчим, Теремной церкви царевен. В его обязанности входило, кроме пения, исполнение различных поручений во внутренних покоях дворца. Иоанн Корнильевич был вкладчиком Воскресенского монастыря и завещал похоронить себя близ гроба Патриарха Никона.

В церкви Архистратига Михаила размещаются иконы и другие святыни, поступившие в Новый Иерусалим в современный период. Над погребением Иоанна Шушерина находится икона преподобного Серафима Саровского, пожертвованная монастырью президентом России В. В. Путиным во время его посещения обители 7 января 2007 года, в праздник Рождества Христова.



Надгробие на погребении Иоанна Корнильевича Шушерина





Иконостас Архангельского придела. Конец 1680-х годов. Иконы современного письма

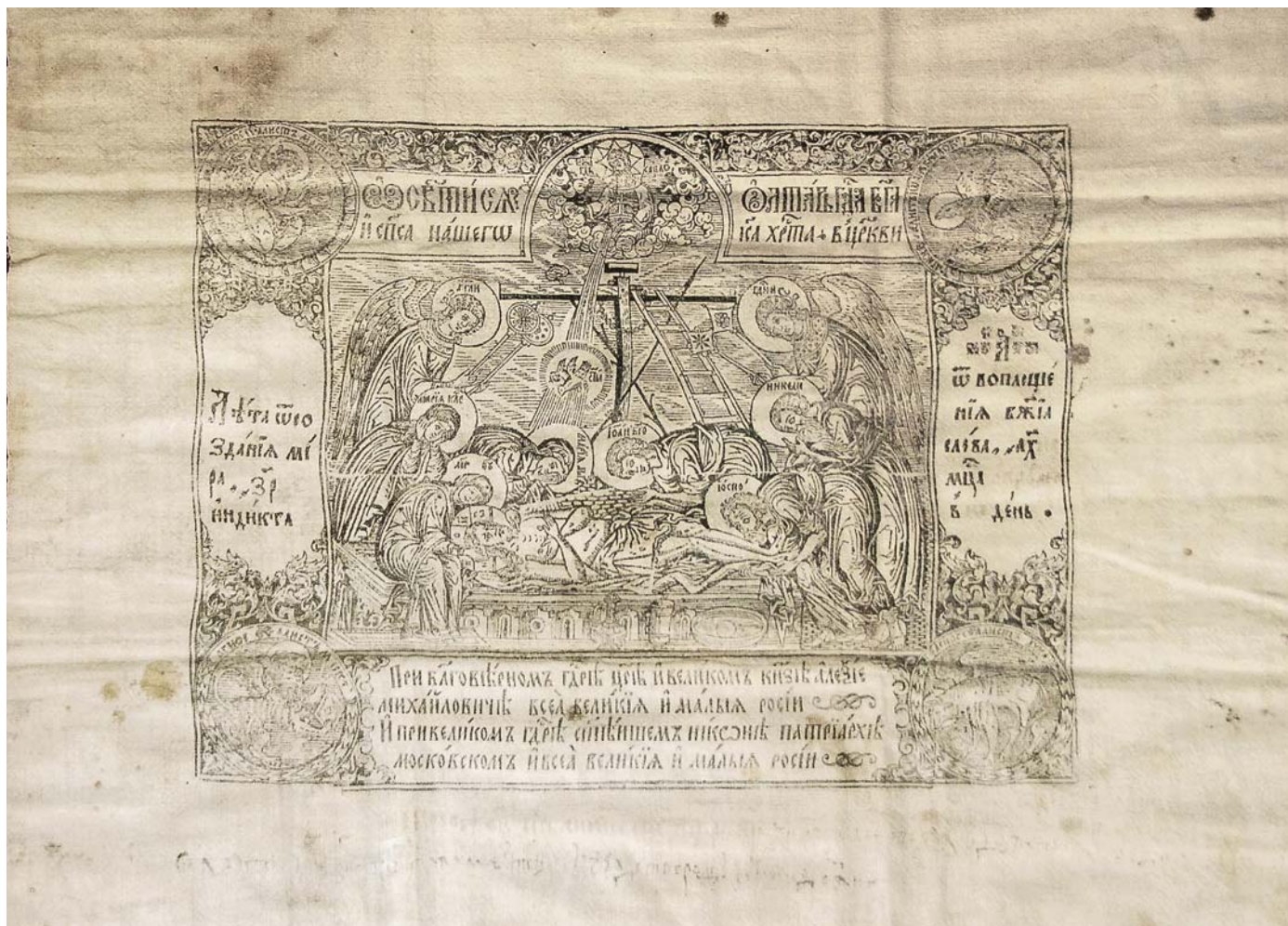




Тихвинская икона Божией Матери. XVIII век

В трапезе придела находится Тихвинская икона Божией Матери — точный список чудотворного образа. Икона происходит из приходской церкви, закрытой в советский период. Богомольцы сохранили святыню, а затем передали ее возобновленному монастырю.





Святой антиминс. Середина XVII века

На северной стене Архангельского придела в раме под стеклом помещена еще одна святыня, сведения о происхождении которой утрачены. Это холщовый антиминс с изображением Положения Христа во гроб, напечатанный, как свидетельствует надпись на нижнем

поле, «при Великом Государе Святейшем Никоне, Патриархе Московском и всея Великия и Малыя России».

Антиминс полагается в алтаре на престоле и предназначен для совершения на нем Таинства Евхаристии.

## Церковь святых равноапостольных Константина и Елены

Подземная церковь расположена к востоку от главного алтаря Воскресенского собора и соединена с ним лестницей из 33 ступеней — по числу лет земной жизни Спасителя.



Западная лестница в подземную церковь



Своды и глава подземной церкви

Подземная церковь повторяет первообраз — четырехстолпный одноглавый храм, сооруженный в Иерусалиме на месте обретения Креста Господня, сброшенного с Лобного места в глубокую цистерну к востоку от Голгофы.

Сооружение в Новом Иерусалиме «земляной церкви» велось в первой половине 1680-х годов, однако рвы под ее фундамент были выры-



ты еще при Патриархе Никоне. Тогда же здесь открылся Живоносный источник.

В храме сохранился медный, местами вызолоченный, чеканный иконостас середины XVIII века. В центре его второго яруса помещено изображение Голгофского Креста, которому предстоят в молении святые Константин и

Елена. Как и во всем соборе, в подземной церкви сочетаются архитектурные формы и убранство XVII — XVIII веков. Особенно богато оформлен барочной лепниной и вызолоченной резьбой барабан церковной главы, имеющий внутри хоры, через которые можно выйти на кровлю храма, первоначально плоскую.



Подземная церковь. Вид на иконостас



Придел священномученика Кириака

В южной части подземной церкви находится придел священномученика Кириака, Патриарха Иерусалимского († 363).

Это посвящение связано с историей обретения Креста Господня, местонахождение которого указал царице Елене Иуда — житель Иерусалима. Впоследствии он принял святое крещение с именем Кириак и стал Патриархом Иерусалимским.



«Седалище» царицы Елены

В период гонения на христиан Патриарх Кириак скончался после пыток как мученик за веру Христову.

В южной стене главного алтаря устроен арочный проем и обрамленное изразцами «седалище» царицы Елены, обозначающее место, откуда она наблюдала за работами во время поисков близ Голгофы Животворящего Креста Господня.





Рядом с приделом священномученика Кириака расположена пещера Обретения Животворящего Креста. Здесь находится кладезь «Живоносный источник», из которого можно взять святую воду.

Через овальное отверстие в своде виден сооруженный в XVIII веке световой фонарь и восстановленный в процессе реставрационных работ 1980-х годов деревянный Крест в форме Голгофского Креста.



Пещера Обретения Креста Господня

В северной части церкви находился придел, устроенный в XIX веке семьей Суворовых в честь иконы Божией Матери «Утоли моя печали». Здесь погребены Варвара Ивановна Суворова-Рымникская, (1750–1806), супруга великого русского полководца Александра Васильевича Суворова (1730–1800), и единственный их сын Аркадий (1786–1811).



Место придела в честь иконы  
Божией Матери «Утоли моя печали»



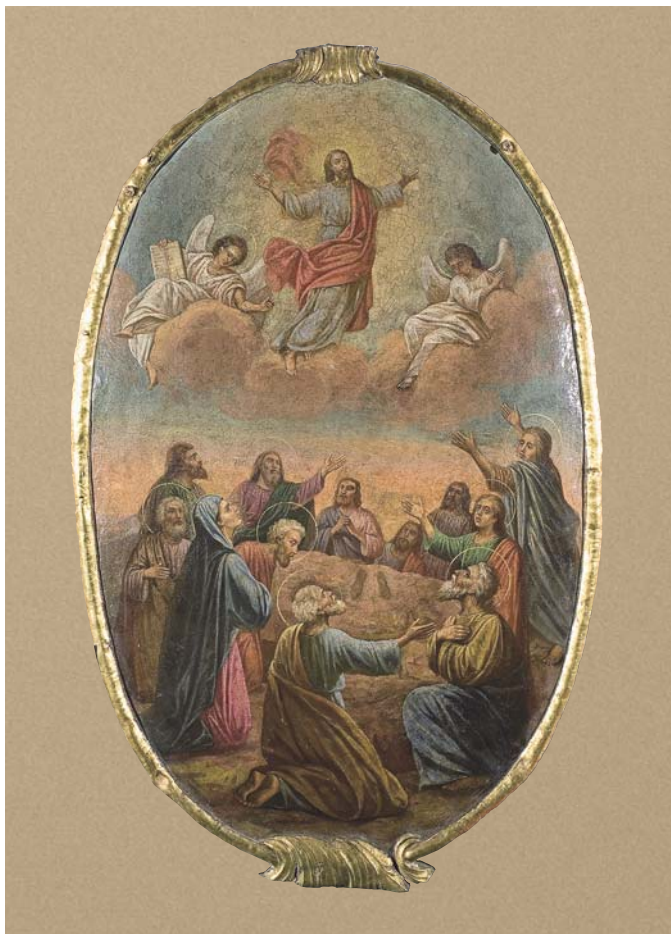
Иконостас подземной церкви  
с чеканными иконами



Вкладчики Нового Иерусалима погребены в основном на территории монастырского некрополя, расположенного по сторонам подземной церкви.



Южная лестница подземной церкви,  
ведущая к некрополю



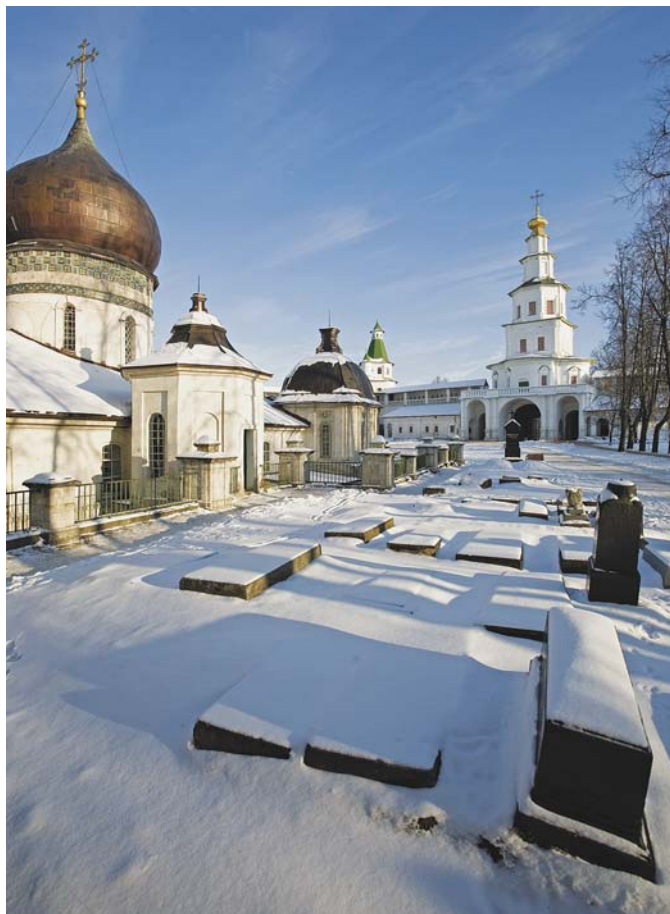
Вознесение Господне.

Икона XVIII века из иконостаса подземной церкви.  
Медь, масло

Суворовы были вкладчиками Воскресенской обители, продолжая дело Алексея и Кирилла Разумовских, на чьи пожертвования создан в XVIII веке иконостас подземной церкви, иконы которого написаны в технике масляной живописи на меди.

## НЕКРОПОЛЬ

Некрополь Нового Иерусалима представляет собой небольшую часть некогда обширного кладбища, где уцелело около 80 надгробий. По архивным источникам и публикациям удалось выявить свыше 150 имен упокоенных в стенах обители.



Южная часть некрополя

С южной стороны в восточную стену Воскресенского собора вмуровано 8 белокаменных плит с резными надписями.

Первая слева плита содержит эпитафию архимандриту Антонию (Баутину; † 1724), настоятелю Воскресенского монастыря с 1709 по 1722 год. Эпитафия высечена и на пятой плите, отмечающей место погребения архимандрита Германа II († 1699), который был переведен в Новый Иерусалим из Казани и управлял Воскресенской обителью «месяцов осмь и 13 дней». На других плитах, вмурованных в стену храма, можно прочесть имена Нащокиных, а в резном обрамлении эпитафий увидеть их фамильный герб.

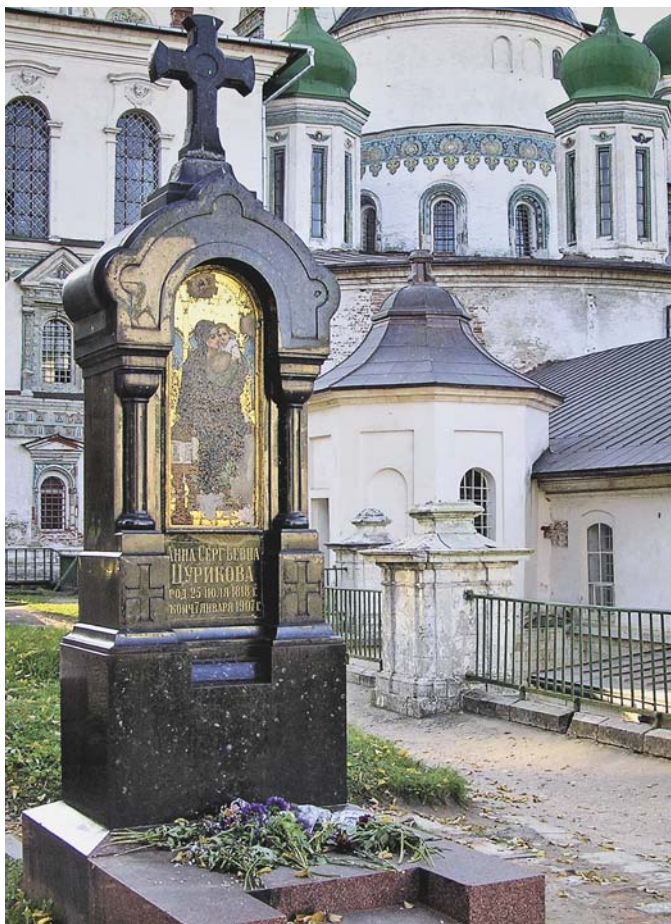
К югу от подземной церкви погребены представители Самариных, Голицыных, Бестужевых-Рюминых, Юшковых и других знатных родов. Сохранилась намогильная чугунная плита над погребением архимандрита Мелхиседека II (Минервина; † 1813), настоятеля Воскресенского монастыря с 1805 по 1813 год. В верхней части плиты изображены Евангелие, митра, игуменский посох и крест, в нижней — череп: глава Адама.

Настоятельство архимандрита Мелхиседека пришлось на годы Отечественной войны 1812 года. Во время нашествия французов архимандрит с братией вывезли ризницу Нового Иерусалима в Ростовский Спасо-Яковлевский монастырь. Там они пребывали до известия об изгнании врага из Москвы.



Самый красивый памятник южной части некрополя — надгробие А. С. Цуриковой в виде киота из черного лабрадорита. На его лицевой стороне — мозаичная икона Пресвятой Богородицы с Богомладенцем Христом, выполненная по эскизам художника В. М. Васнецова.

Под иконой выбита в камне вызолоченная надпись:



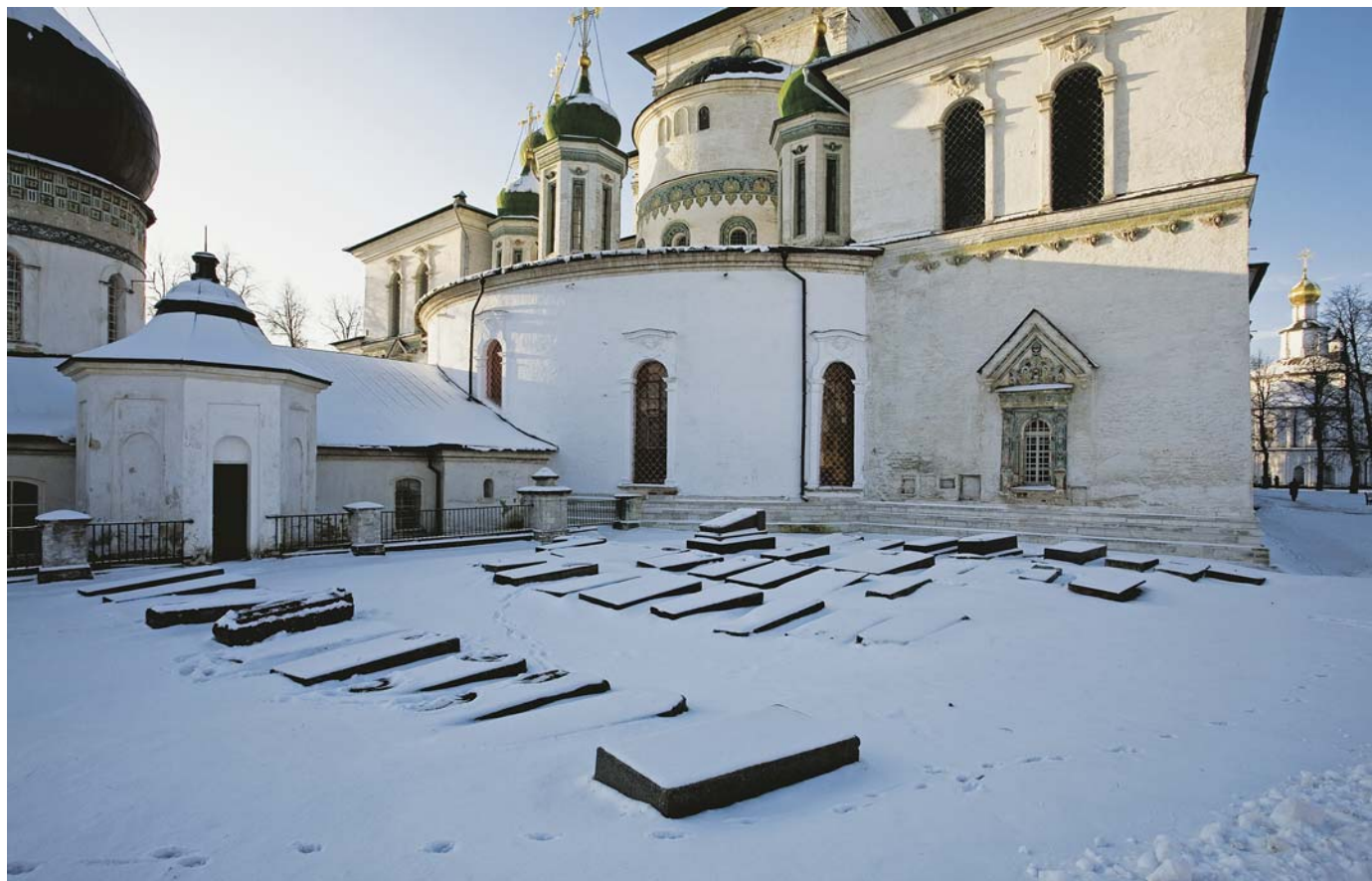
Надгробие А.С. Цуриковой

«Анна Сергеевна Цурикова. Род. 25 июля 1818 г. Сконч. 7 января 1907 г.».

Анна Сергеевна была женой местного купца и фабриканта Павла Григорьевича Цурикова. Старожилы Истры до сих пор вспоминают добросердечие и благотворительные деяния этой семьи. Попечением Анны Сергеевны всем девушкам, если они или их родители работали на фабрике, выдавалось при замужестве приданое.

В северной части некрополя погребены представители рода Волынских, Олениных, Приклонских, Хитрово, Шаховских и других.

В первом от Воскресенского собора ряду могил выделяются каменные надгробия-саркофаги. Это захоронения родителей известного драматурга А.В. Сухово-Кобылина: Марии Ивановны, урожденной Шепелевой († 1862), и Василия Николаевича Сухово-Кобылина († 1873). Во втором ряду лежит широкая каменная плита, покрывающая две могилы: Александра Васильевича Сухово-Кобылина († 1815) и его супруги Авдотьи Ивановны († 1801). Сухово-Кобылины известны как жертвователи обители, тщанием которых был устроен в 1792 году придел Вознесения Господня на хорах Воскресенского собора. Родственные узы связывали это семейство с родом Шуваловых, тоже монастырских вкладчиков. Супруга фельдмаршала П.И. Шувалова — Марфа Сергеевна была, как и Мария Сухово-Кобылина, урожденной Шепелевой.



Северная часть некрополя

Следующие надгробия во втором ряду — чугунные плиты над могилами Елены Ивановны Хитрово, урожденной Олениной († 1804), и ее отца, генерал-майора Ивана Ивановича Оленина († 1788).

Рядом погребена супруга И.И. Оленина Екатерина Ивановна, урожденная Шувалова, сестра фельдмаршала П.И. Шувалова.

В третьем ряду вторая слева чугунная плита отмечает погребение архимандрита Иеронима (Поняцкого), настоятеля Воскресенского монастыря с 1799 по 1802 год. Рельефные изображения свидетельствуют о духовном сани и наградах покойного. Эпитафия гласит: «На сем месте погребено тело усопшаго о Господе сего Ставропигиального Новоиерусалимского Вос-



кресенскаго монастыря бывшаго господина  
настоятеля архимандрита Иеронима. Преста-  
вился сего 1802 года июля 4 дня. Жития его было  
52 года и 7 месяцев.

Да будет ему вечная память.



И аще кто восхощет в своих молитвах поми-  
нати его, того да воспомянет Сам Бог в Царст-  
вии Своем Небесном».

На северном участке некрополя положена  
надгробная плита с эпитафией архимандриту  
Вениамину (Позднякову; † 1890), перенесенная  
сюда от северного входа в Воскресенский собор,  
где погребен этот настоятель, принимавший в  
сане иеромонаха во время Крымской войны,  
в 1854–1855 годах, участие в обороне Сева-  
стополя, где он духовно окормлял воинов.  
Батюшка проявил себя настоящим героем и  
был награжден за свои подвиги многими бое-  
выми наградами. Промыслительно, что до  
перевода в Новый Иерусалим архимандрит  
Вениамин был настоятелем Иверскаго мона-  
стыря на Валдае, основанного Святейшим Пат-  
риархом Никоном в 1653 году.



Надгробия архимандрита Иеронима (слева) и архимандрита Вениамина



Северная часть некрополя с Гетсиманской часовней

К подземной церкви примыкают две кладбищенские часовни XVIII века. Северная, Гетсиманская, была расписана в 1870 году живописцем Степаном Ивановичем Строевым и позже поновлялась его сыном Михаилом.

Содержание стенописей напоминает о Гетсиманском храме Успения Пресвятой Богородицы на горе Елеон — месте погребения Божией Матери и ее родителей, праведных Иоакима и Анны.

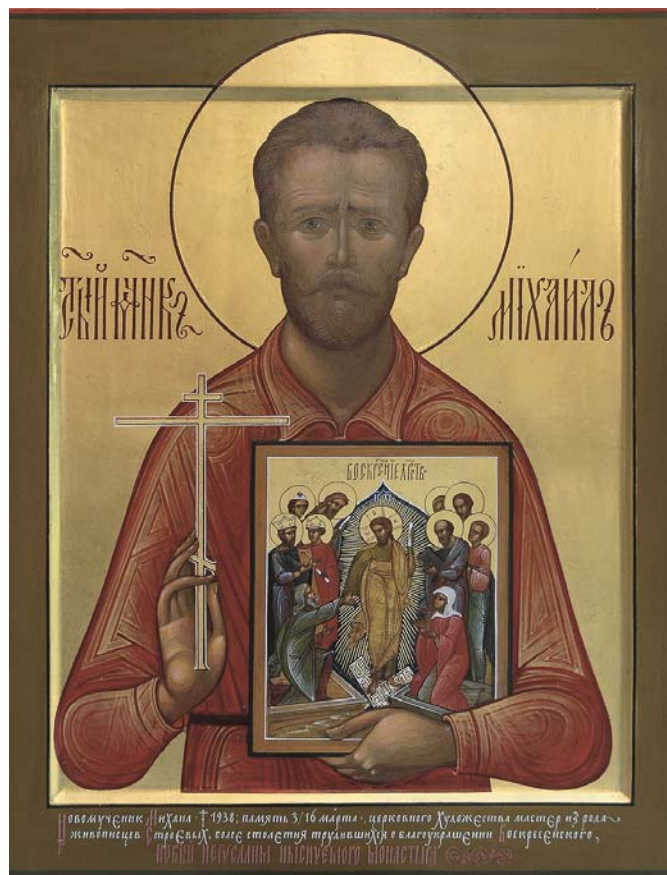




Святые праведные Иоаким и Анна.  
Стенопись XIX века в Гефсиманской часовне

На стенах и сводах часовни изображены святые праведные Иоаким и Анна, праведный Иосиф — Обручник Пречистой Девы и святые апостолы, несомые на облаках к ложу Матери Божией.

Фрагменты росписей в часовне — одна из немногих сохранившихся работ потомственных монастырских служителей Строевых, трудившихся в Новом Иерусалиме с XVIII века до



Мученик Михаил (Строев). Икона 2010 года.  
Иконописец Григорий Маракуев

закрытия обители в 1919 году, передавая живописное мастерство от отца к сыну. Строевы писали иконы, хоругви, плащаницы, занимались реставрацией древностей.

Последний представитель этой художественной династии, живописец Михаил Степанович Строев († 1938), был репрессирован. Ныне он причислен к лику новомучеников и исповедников Российских (память 3/16 марта).

## ОБРАЗЫ ВИФЛЕЕМА

В западной части монастыря расположены в одну линию сооружения, объединенные галереями в единый комплекс.

С юга находятся Больничные палаты с церковью Трех Святителей, завершение которой утрачено. К ним примыкает Царский дворец, за которым следуют Трапезные палаты и Настоятельские покои.

Трапезные палаты с церковью Рождества Христова построены на «старых каменных службах» в 1686–1690 годах. Храм был освящен Патриархом Московским и всея России Адрианом.

Царевна Татиана Михайловна, снабдившая церковь «всей необходимой утварью и ризницею», пожелала, чтобы центральная палата использовалась для молитв, вторая — для трапез монашествующей братии, а третья как «гостиная мирским ясти всяких чинов людям».

Архитектура церкви Рождества Христова типична для русского зодчества конца XVII столетия. Второй этаж храма представляет собой четверик с двумя рядами окон и сомкнутым сводом, на который поставлены два глухих восьмерика, завершенные главкой с крестом. Однако расположена церковь необычно. Она поставлена не по оси трапезных палат, а перпендикулярно к ним, напротив ротонды Воскресенского собора. Это обусловлено значением храма как образа Вифлеема.



Больничные палаты (слева)

В первом ярусе церкви, под алтарем, было устроено подобие пещеры Рождества Христова. Святой Вертеп и Святой Гроб символически отражают друг друга, что соответствует православной иконографии, поскольку каменные





Трапезные палаты с храмом Рождества Христова (в центре)

ясли, куда был положен Богомладенец Христос, прообразуют Его погребальное ложе.

С конца XVIII века близ Вертепа находились приделы Поклонения волхвов, Обрезания Господня, Бегства в Египет и Мучеников 14 000

младенцев, от Ирода в Вифлееме избитых. Церкви не имели внешнего сходства с первообразами, но отражали полноту священных воспоминаний о месте, где благоволил родиться Спаситель мира.





Комплекс Трапезных палат  
с храмом Рождества Христова





Святейший Патриарх Алексий II  
в день освящения храма Рождества Христова

Храм Рождества Христова освящен 6 декабря 1997 года Патриархом Московским и всея Руси Алексием II. В помещениях первого этажа, переданных монастырю, временно размещаются Паломническая служба, библиотека и Воскресная школа. Предстоит воссоздание на этих местах образов Вифлеема — неотъемлемой

*Образы Вифлеема*



Икона Божией Матери «Троеручица».  
1854 год. Оклад 1756 года

части Русской Палестины. Предстоит и возвращение из музея в храм иконы Божией Матери «Троеручица» — списка с чудотворного образа, привезенного 20 июля 1661 года из Афонского Хиландарского монастыря в Москву, а затем, 16 октября 1662 года, — Святейшему Патриарху Никону в Новый Иерусалим.





Воскресное богослужение в храме Рождества Христова





Будни и праздники в Воскресной школе



Крестный ход к Богоявленской пустыни Патриарха Никона.  
Худ. П. Степанов. 1854 год. Холст, масло



# НА БЕРЕГАХ ИСТРЫ-ИОРДАНА

## БОГОЯВЛЕНСКАЯ ПУСТЫНЬ

Патриарх Никон начинал свою монашескую жизнь в Троицком Анзерском скиту на Соловецких островах, где под духовным водительством преподобного Елеазара Анзерского († 1656) подвизался в подвигах пустынножительства, поста и молитвы.

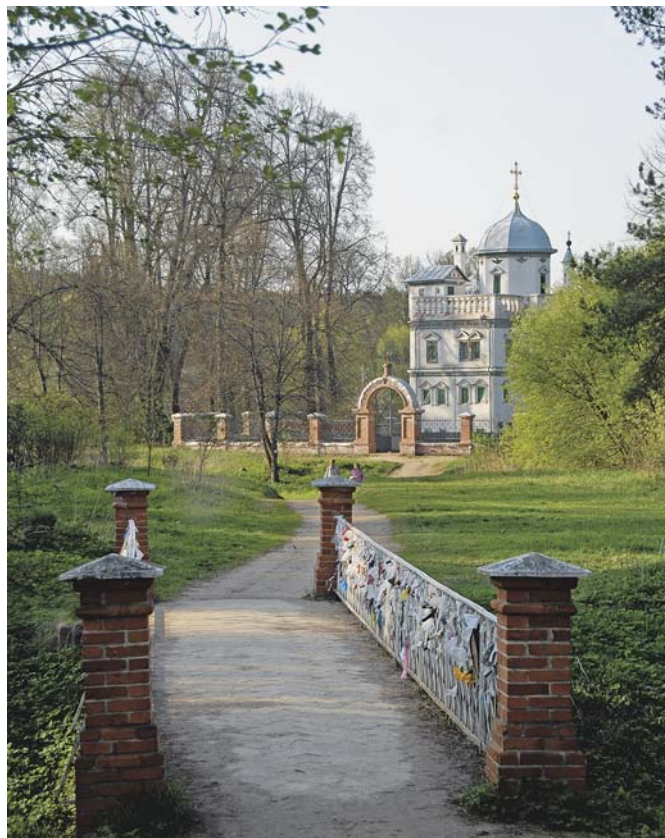
Будучи Патриархом, Первосвятитель оставался строгим аскетом, стремившимся исполнять келейное молитвенное правило Анзерского скита. Поэтому первым сооружением, которое он воздвиг в Новом Иерусалиме, была Богоявленская пустынь на берегу Истры-Иордана, предназначенная для уединения во время постов.

Первоначально Пустынь стояла на острове, который с одной стороны огибала река Истра, а с другой — соединенный с нею подковообразный канал.

Возведение Пустыни началось, по-видимому, в 1657 году. Первоначально это были двухэтажные палаты, к которым с востока примыкала четырехстолпная церковь Богоявления Господня.

В 1661–1662 годах Патриарх Никон перестроил Пустынь, превратив ее в «столп каменный о четырех апартаментах».

В первом этаже «столпа» находились хозяйственные палаты. Во втором — прихожая и помещения для келейников.



Богоявленская пустынь.  
*Вид с юго-востока*

В третьем — церковь Богоявления Господня с трапезой, келия Патриарха с прихожей и «приемная» палата.

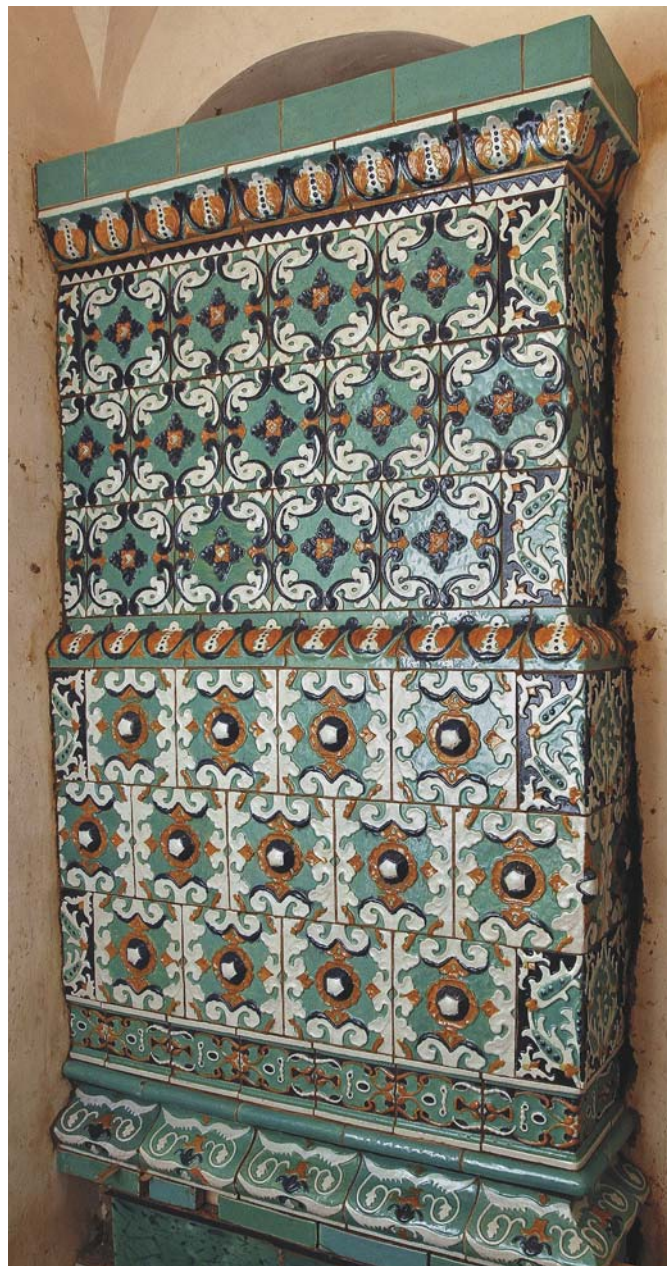
Четвертый этаж составляют сооружения, стоящие на плоской кровле: церковь святых первоверховных апостолов Петра и Павла, келия Патриарха Никона и звонница.

Все четыре «апартаменты» соединяет узкая винтовая лестница.

При входе в Пустынь поражает резкое различие между ее внешним и внутренним обликом. Высокое, строго торжественное снаружи здание выглядит внутри низким и тесным.



Ступени винтовой лестницы



Изразцовая печь, восстановленная в 2009 году





Кровля Богоявленской пустыни

Это объясняется расчлененностью пространства на небольшие палаты, предназначенные для одного-двух человек.

Восходя на свой «столп» во время постов, Патриарх Никон совершал богослужения, как простой иерей, спал не более трех часов в сутки, а остальное время проводил в безмолвии, богомыслии и ученых занятиях. Летом он молился на кровле Пустыни в церкви святых апостолов Петра и Павла и отдыхал в маленькой келии, где вдоль западной стены находилась каменная скамья.

Кровлю «столпа» ограждает парапет, восстановленный в виде кирпичного балясника 1680-х годов. Восстановлены в Пустыни и печи, облицованные изразцами.

Облик сооружения напоминает и монастырские башни Святого Афона, и «столпы» восточнокристианских подвижников.

Вместе с тем это и образ обители Небесной, райского селения, где при Патриархе Никоне плавали лебеди, разгуливали павы и павлины. В Пустыни звучит тема «жизни будущего века», куда ведет «узкий путь» крестоношения, молитвы и поста.

Посвящение главного престола «столпа» Богоявлению «возводит ум» к топографическому первообразу— реке Иордан на Святой Земле, в водах которой крещение Господне омыло грехи всего человечества.



Богоявленская пустынь





Крестный ход на Истру-Иордан в праздник Богоявления.  
Справа — великое освящение воды. 19 января 2010 года



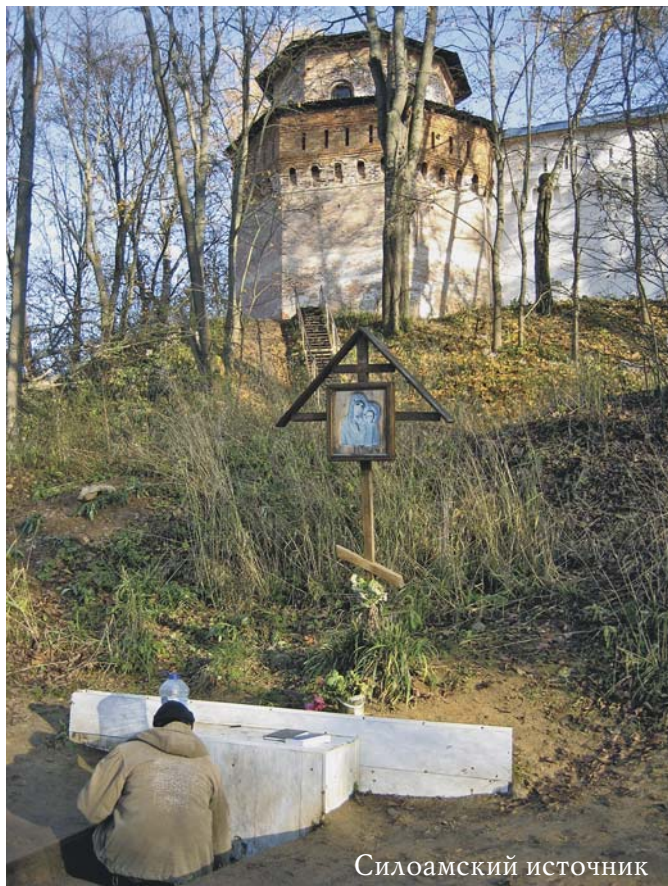
## ИСТРА-ИОРДАН

На Святой Земле Иордан течет с севера на юг, проходя через Тивериадское (Галилейское) озеро и устремляясь в Мертвое море. Истра-Иордан соединяет собой все святые места Нового Иерусалима и напоминает первообраз почти по всему руслу. Но самое поразительное сходство — у Богоявленской пустыни. Здесь невольно вспоминается Вифавар — место крещения Господня на расстоянии около 5 км от впадения Иордана в Мертвое море.

В наше время, как и прежде, в праздник Богоявления Господня из Воскресенского монастыря совершается крестный ход на Истру-Иордан для великого освящения воды.







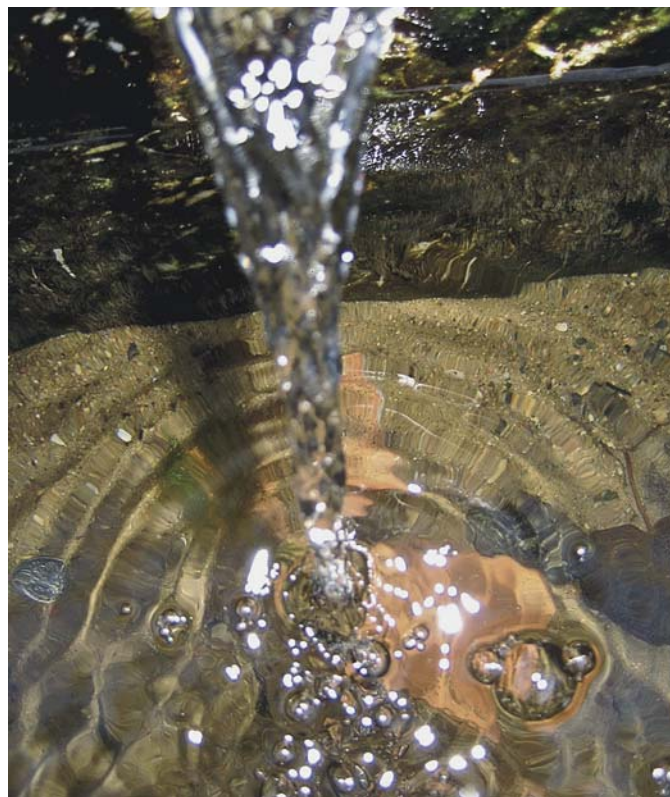
Силоамский источник

### СВЯТЫЕ ИСТОЧНИКИ

У подножия монастырского холма с северо-западной стороны расположен Силоамский источник, чье название связано со знаменитой Силоамской купелью близ Иерусалима. Евангелие повествует о чуде исцеления слепорожденного, которому Христос помазал глаза брением и сказал: «Пойди, умойся в купальне Силоам, что значит: посланный. Он пошел и умылся, и пришел зрячим» (Ин. 9: 7).

В Великом каноне святого Андрея Критского с целительными водами Силоама сравниваются слезы покаяния, отверзающие «зеницы сердца».

На северном склоне Сионского холма находится еще один источник. Он именуется кладзем Самарянки, напоминая о словах, сказанных Господом у колодца женщине из Самарии: «Всякий, пьющий воду сию, возжаждет опять, а кто будет пить воду, которую Я дам ему, тот не будет жаждать вовек; но вода, которую Я дам ему, сделается в нем источником воды, текущей в жизнь вечную» (Ин. 4: 13–14).





## МАМВРИЙСКИЙ ДУБ

В XIX веке неподалеку от Силоамской купели в Новом Иерусалиме рос на поляне огромный дуб, окруженный металлической оградой. Его называли Мамврийским — в память о знаменитой палестинской святыне. Согласно Библейскому сказанию, под дубом Мамврийским праотцу Аврааму явился Господь Бог в лице трех Ангелов (Быт. 18: 1–5).

Ныне на Мамврийском дубе, растущем на участке Русской Духовной миссии близ города Хеврон, осталась только одна живая ветка. По преданию, пока дуб зеленеет, Господь не оставит попечения о чадах Своих.

Время насаждения Мамврийского дуба в Новом Иерусалиме неизвестно, сохранились только сведения о том, что в 1889 году он был сломан бурей. Осталась его отрасль, превратившаяся со временем в раскидистое дерево. В послереволюционные годы комсомольцы спилили дуб, выкорчевали пень и уничтожили всю корневую систему дерева.

Однако Русская Палестина — это дом, который созидает Сам Господь, и не напрасно трудятся строящие его (Пс. 126: 1). Ни уничтожить, ни предать забвению святыне места Нового Иерусалима не удалось. Осенью 1984 года садовники музея «Новый Иерусалим» посадили близ Силоамского источника дубовый саженец высотой около 150 см, выкопанный на восточном склоне Фаворского холма. Возобновление святыни было приурочено к 300-летию освящения Воскресен-



Мамврийский дуб

ского собора, которое отмечалось 18/31 января 1985 года. Ныне саженец вырос в стройный высокий дуб с пышной кроной, знаменуя начало возрождения Русской Палестины.

## ВОЗРОЖДЕНИЕ РУССКОЙ ПАЛЕСТИНЫ

Патриарх Никон писал о месте, где созидался Новый Иерусалим, как о пустыне, придавая этому обстоятельству символическое значение. Пустая, незаселенная земля преобразалась монашеской молитвой и трудами, становилась образом нового Сиона, утешенного Богом, Который, по словам пророка Исаии, «сделает пустыни его, как рай, и степь его, как сад Господа, радость и веселие будет в нем, славословие и песнопение» (Ис. 51: 3).

В XX веке Новый Иерусалим снова стал пустыней, но не географической, а духовной. Храмы и часовни Русской Палестины были разрушены, святые места осквернены. Но «Бог поругаем не бывает» (Гал. 6: 7), и начало нового столетия ознаменовалось началом новой жизни подмосковной Святой Земли.

В 2005 году митрополит Крутицкий и Коломенский Ювеналий совершил в Истре закладку Вознесенской часовни близ того места, где стоял разрушенный в 1941 году храм Вознесения Господня. В настоящее время здесь возведена деревянная шатровая церковь (настоятель иерей Димитрий Шмелев).

В том же 2005 году в Истре заложен городской храм в честь Святых Жен-мироносиц близ реки Песочни, неподалеку от того места, где Патриарх Никон основал Новодевичий монастырь, «нарицаемый Вифания».



Крестный ход на Елеон и молебен  
у Поклонного Креста. 28 мая 2009 года

29 января 2006 года архиепископом Можайским Григорием был освящен белокаменный Поклонный Крест, водруженный на месте разрушенной в 1930-х годах Елеонской часовни. В праздник Вознесения Господня из Воскресенского монастыря и церкви Вознесения Господня на Елеон совершается, согласно традиции, торжественный крестный ход.



Таким образом, Истринская земля вновь обретает значение Святой Земли, знаменуя возрождение наших душ и нашей исторической памяти.

Знаменательные события произошли и в жизни Воскресенского монастыря. 23 июля 2008 года Новый Иерусалим посетили Святейший Патриарх Алексий II († 5 декабря 2008) и Президент России Д.А. Медведев. Они осмотрели сооружения обители и, убедившись в том, как много предстоит сделать по реставрации монастыря, приняли решение о создании Попечительского Совета для оказания помощи в восстановлении обители и согласились стать его попечителями.

В настоящее время при Попечительском Совете создан Благотворительный фонд по восстановлению Воскресенского Ново-Иерусалимского ставропигиального мужского монастыря.

Архитектурный ансамбль обители является объектом историко-культурного наследия России, состоящим на государственной охране. Статус охраны — федеральный.

В 2010 году в результате конкурса определились три основные организации, которые будут заниматься восстановлением исторического облика Воскресенского монастыря и Русской Палестины. Заказчик-застройщик — ГУП г. Москвы «Управление по реконструкции и развитию уникальных объектов». Генеральный проектировщик — ФГУП «Центральные научно-реставрационные проектные мастерские». Генеральный подрядчик — ООО «Интарсия» (С.-Петербург).



Святейший Патриарх Алексий II и президент России Д.А. Медведев в Новом Иерусалиме. 23 июля 2008 года



Братия и клирики Воскресенского монастыря. 7 мая 2011 года

Перед монастырем стоят большие задачи. Предстоят реставрационные работы, возрождение общежительной монашеской жизни с ее церковно-историческими и литургическими традициями, возобновление издательской, музейной, паломнической деятельности.

Новый Иерусалим должен восстанавливаться как великая святыня христианского мира и как духовно-воспитательный и образовательный центр, призванный раскрывать всем, и особенно — молодежи, душеполезный смысл нетленных ценностей нашего Отечества.



## СОДЕРЖАНИЕ

НАПУТСТВИЕ ПАЛОМНИКУ . . . . .	5	Изразцы Святой Кувуклии . . . . .	64
НОВЫЙ ИЕРУСАЛИМ — ИКОНА СВЯТОЙ ЗЕМЛИ . . . . .	6	Святоотеческие надписи . . . . .	66
ЗАМЫСЕЛ И ВОПЛОЩЕНИЕ . . . . .	9	Главный алтарь . . . . .	68
«ЯКО ДРЕВО ПЛОДОВИТО...» . . . . .	13	Крестовая часть храма . . . . .	70
МОНАСТЫРЬ ВОСКРЕСЕНИЯ ХРИСТОВА . . . . .	22	Церковь Усекновения главы Иоанна Предтечи . . . . .	74
Церковь Входа Господня в Иерусалим . . . . .	22	Придел Собора Архистратига Михаила и прочих Небесных Сил бесплотных . . . . .	78
Монастырская ограда . . . . .	24	Церковь святых равноапостольных Константина и Елены . . . . .	82
<b>Храм Воскресения Христова . . . . .</b>	<b>26</b>	<b>Некрополь . . . . .</b>	<b>88</b>
У стен собора . . . . .	26	<b>Образы Вифлеема . . . . .</b>	<b>94</b>
«Купина Неопалимая» . . . . .	32	НА БЕРЕГАХ ИСТРЫ-ИОРДАНА . . . . .	101
Церковь Успения Пресвятой Богородицы . . . . .	34	Богоявленская пустынь . . . . .	101
Святые мощи мученицы Татианы . . . . .	38	Истра-Иордан . . . . .	105
Приделы в честь Страстей Господних . . . . .	42	Святые источники . . . . .	106
Святая Голгофа . . . . .	48	Мамврийский дуб . . . . .	107
Камень миропомазания . . . . .	59	ВОЗРОЖДЕНИЕ РУССКОЙ ПАЛЕСТИНЫ . . . . .	108
Живоносный Гроб Господень . . . . .	61		

УДК 264-93  
ББК 86.372-505  
В 76

**Зеленская Г. М.**

**В 76** Воскресенский Ново-Иерусалимский ставропигиальный мужской монастырь: Путеводитель. — М.: Воскресенский Ново-Иерусалимский ставропигиальный монастырь; «Православный Паломник М», 2010. — 112 с.: илл.

ISBN 5-88060-222-2

УДК 264-93  
ББК 86.372-505

*Автор-составитель, макет*

**Г. М. Зеленская**

*Фото*

**С. Веретенников, И. Виноградова, В. Иноземцев, Л. Куликова, Т. Тарасова, С. Хохлова**

*Редактор*

**А. Н. Доброцветова**

*Корректор*

**О. В. Грецова**

*Верстка*

**Г. М. Зеленская, М. А. Михальчук**

ISBN 5-88060-222-2

© Зеленская Г. М., Михальчук М. А., 2010  
© Воскресенский Ново-Иерусалимский  
ставропигиальный мужской монастырь, 2010  
© «Православный Паломник М», 2010

Подписано в печать 04.10.2010.

Формат 70х90 1/12. Тираж 4000 экз. Заказ

Издательство «Православный Паломник М».

Адрес издательства: 111141, г. Москва, ул. Плеханова, 15.

Отпечатано в типографии ОАО «Тверской полиграфический комбинат»

Адрес типографии: 170024, г. Тверь, пр. Ленина, 5.